



- מאמר מערכת -

כי האדם עץ השדה

גיליון "תנובות שדה" העוסק בענייני מצוות התלויות בארץ, יוצא לאור במהדורה מיוחדת וחגיגית, לקראת ט"ו בשבט – ראש השנה לאילנות. הגיליון מקיף את כל ענייני היום, בהלכה ובמנהג, ובנוסף לכך, מקדישים אנו חלק נרחב של הגיליון לנושא של תולעים ב"פירות ט"ו בשבט", עם "תמונות חיות" (תרתית משמע) – כדי שמנהג ישראל להרבות באכילת פירות האילן ביום זה לא יהא בבחינת 'צא שכרו בהפסדו'.

הנה עיקרו של היום כראש השנה לאילן עניינו לגבי תרומות ומעשרות וכו', אבל ידוע גם שיום זה מהוה מעין יום דין על האילנות. ומקור לעניין זה מצינו במדרש (בראשית רבה פרשה כו), "כי האדם עץ השדה - מה האדם נותן דין וחשבון אף עצים נותנין דין וחשבון". ונראה שבאמת הדין על האילן הוא בעצם דין על האדם עצמו, שהרי האילן הוא מקור חיותו של האדם, ועל פי מעשה האדם דנים על מקורות המחיה שלו, ופשוט.

ובאמת, הנה מקור הכתוב "כי האדם עץ השדה" נאמר בתורה לגבי איסור כריתת עץ מאכל (דברים כ): **כִּי תִצְוֶה אֶל עֵיר יָמִים יָבִים לְהִלָּחֵם עָלֶיָהּ לְתַפְשָׁהּ לֹא תִשְׁחִית אֶת עֵצָה לְנִדַּח עָלָיו גֶּרְזֵן כִּי מִמֶּנּוּ תֹאכַל וְאַתָּה לֹא תִכְרֹת כִּי הָאָדָם עֵץ הַשָּׂדֶה לְבָא מִפְּנֵיךָ בְּמִצְוֹר: רַק עֵץ אֲשֶׁר תִּדְעֶה כִּי לֹא עֵץ מְאָכֵל הוּא אֲתוּ תִשְׁחִית וְכִרְתָּ וּבְגִיתָ מִצְוֹר עַל הָעֵיר אֲשֶׁר הוּא עֹשֶׂה עִמָּךְ מִלְחָמָה עַד רִדְתָּה: ופירש באבן עזרא, שאסור לכרות עץ מאכל משום שהאדם יונק את חיותו מהעצים, וזהו כי האדם עץ השדה. (אכן, ברש"י פירש ש"כי" משמש בלשון "דלמא" ו"שמא" – כלומר, ושמא עץ השדה הוא אדם? – והלא המצור הוא על אנשי האויב, אבל העץ איננו אדם ואין עניין לגרע את מקור חיותו ולהשחיתו).**

אכן מצינו שחז"ל דרשו את הכתוב גם כדמיון בין האדם לעץ השדה כדמובא במסכת תענית (ז, א), "מאי דכתיב האדם עץ השדה, וכי אדם עץ שדה הוא,

אלא משום דכתיב כי ממנו תאכל ואתו לא תכרת, וכתיב אתו תשחית וכרת. הא כיצד, אם תלמיד חכם הגון הוא - ממנו תאכל ואתו לא תכרת, ואם לאו - אתו תשחית וכרת".

ובשפת אמת שם פירש גמרא זו באופן נפלא: שת"ח הגון היינו הלומד לשמה כדי לשמור, לעשות ולקיים, ודומה לעץ מאכל הנותן פירות, כי יש פירות ללימודו ות"ח שאינו הגון זה הלומד שלא ע"מ לקיים, שדומה לעץ סרק.

וביאור ההקבלה בין האדם לעץ השדה, כתב בשו"ת שרידי אש (חלק א סימן קמא), שהאדם דומה לעץ, כמו שבעץ יש שני גורמים לגידולו ולפריחתו, הקרקע שהוא מושרש בה, והאוויר שהוא חי בו ושואף ממנו, כן האדם צריך לגידולו הרוחני לקרקע שהוא נולד והשתרש בה, ולאוויר הסביבה שאותו הוא נושם בקרבו וממנו הוא חי ומתפתח. כלומר, גידולו הרוחני של האדם מושפע מהבית, שזה מקור גידולו ומהסביבה בה הוא חי ונמצא, שמשפיעה על רוחו.

אף התורה נמשלה לעץ, כדכתיב (משלי פרק ג), **עץ חיים היא למחזיקים בה ותמקיה מאשר: וכתוב בילקוט שמעוני (שופטים רמז תתקכג), "ולמה נמשלו דברי תורה לעץ, לומר לך מה עץ קטן מדליק את הגדול אף תלמידי חכמים קטנים מחדדין את הגדולים וכו'".**

עניין זה ש"תלמידי חכמים קטנים מחדדין את הגדולים", עומד לנגד עינינו בעריכת הגיליון, שמהוה אכסניה לתלמידי חכמים גדולים, ובד בבד גם לאברכים צעירים יותר אך זקנים בחכמה. הקו המנחה אותנו בעריכת הגיליון הינו להביא מאמרים הלכתיים אקטואליים ועדכניים שיכולים לשמש כעזר רב לכב' הרבנים והפוסקים שליט"א, שנדרשים להתייחס לשאלות הלכתיות שהזמן גרמן. ובזאת זכינו אפוא, לקיים את דברי חז"ל, ש"תלמידי חכמים קטנים מחדדין את הגדולים".

ביקרא דאורייתא

יוסף מאיר שטורף

מו"ר הגאון רבי שלמה משה עמאר שליט"א
הראשון לציון והרב הראשי לישראל

לקט דינים ומנהגים לט"ו שבט

- א. **"שלום"**, "ברכה", "טובה" - ר"ת "שבט". וחדש זה הוא בחינת הו"ד, כמידתו של אהרון, וצריך להתאמץ להיות אוהב שלום ורודף שלום, ומשים שלום בין אדם לחבירו ובין איש לאשתו, יותר מכל חדשי השנה. וביותר יש ליזהר לכבד לומדי תורה ולחזק ברכיים כושלות, ולהיזהר מלהיות הולך רכיל, ומנע רגלך מלרוץ לרעה בזהירות יותר מכל ימות השנה.¹
- ב. **נוהגים** להרבות במיני פירות של אילנות לכבוד שמו של יום² ובספר מועד לכל חי³ כתב דיסדר בשלחנו גם מפירות הארץ.
- ויש** שעושין לימוד באותו הלילה, דהיינו שלומדים משנה או זוהר מענין אותו הפרי, ואח"כ מברכין עליו. ויש ספר מסודר ע"ז הנקרא "פרי עץ הדר"⁴.
- ג. **וכל** אחד מברך על פרי אחד, האיש מברך על החטה כדכתיב "חלב חטים ישיבעך" כדי שיהיה לו מזונות בריוח, והאשה על הגפן כדכתיב "אשתך כגפן פוריה", והבן על הזית כדכתיב "בניך כשתילי זיתים סביב לשולחניך", רמון ואגוז לבנותיו ע"ש "כל כבודה בת מלך פנימה", דבש ותפוח לתינוקות ע"ש "דבש וחלב תחת לשונך"⁵.
- ד. **יזהר** הרבה לדקדק באכילת הפירות שלא יהיה בהם ספק תולעת, דעונשו רב ונמצא מקלקל ח"ו במקום לתקן, ועל כן לא יחתוך בפיו תפוחים

¹ מועד לכל חי סימן ל' אות ב'.

² כנה"ג בשם תיקון יששכר דף מ"ב ע"ב, מ"א ס"ק ט"ז, פ"ח אות ו' א"ר אות י"ד.

³ שם אות ז'.

⁴ כה"ח סימן קל"א אות צ"ז. ומשמע מדבריו שעושים הסדר הזה בליל ט"ו בשבט, וכ"נ גם מהמועד לכל חי שם.

⁵ מועד לכל חי סימן ל' אות ז' בשם בנו הגרא"פ ז"ל עו"כ בשם הברכת אליהו דהעיקר הוא ט"ו פירות וילמוד ט"ו פרקי משנה, פאה ח' פרקים, ביכורים ג"פ, ר"ה ד"פ הם נגד בריאה יצירה ועשיה, גם יברך על ריח האתרוג, וע"ש ואולם כתב שם דרוב העולם אין נהוגין כן, אלא קורין בספר פרי עץ הדר לפי הפירות שיש לו, ויש נהוגין דוקא בז' מיני פירות שנשתבחה בהם א"י, ויש לומדים רק ה"טו שיר המעלות שבתהלים, וע"ש.

ואגסים וכדו' שלפעמים יש בהם תולעים וכו', ואם חתך בסכין ואירע שחתך התולעת, ינקה הסכין היטב קודם שימשיך להשתמש בה.⁶

ה. **כשחל** ט"ו בשבט ליל שני מה טוב למי שחננו ה' בעושר דיעשה חלוקה לת"ח וצנועים ביום י"ד שבט מפני שיצאו משבת ולית להו כלום כדי לקנות פירות וכו' ואשרי אדם שיש לו עניים ות"ח סביב לשולחנו בלילה הזאת, ויהיה ברכת ה' בכל אשר לו, ויזכה לשנים רבות נעימות וטובות אמן⁷ ובפרט מי שמכיר איזה צנועים נצרכים דודאי מצוה רבה לתת להם בסתר לשמח נפש עגומים ושכרו מן השמים.

ו. **כמו** כן צריך ליזהר בסדר הברכות שלא יקדים המאוחר ולא יאחר המוקדם וסימנך: מג"ע א"ש - מזונות, גפן, עץ, אדמה, שהכל. ויקדים לברך על פירות שבעת המינים אעפ"י שאינם חביבים עליו כמו שאר המינים.⁸ ובין ז' המינים עצמם יקדים הפרי הקרוב יותר לתיבת "ארץ", דכתיב "ארץ חטה ושעורה וגפן ותאמה ורמון, ארץ זית שמן ודבש", נמצא דהזית והתמר (דבש) קודמים לגפן כי גפן היא שלשית לארץ קמא, וזית שני לארץ בתרא ותמר שנית, וכשאינו לו משבעת המינים יקדים לברך על החביב עליו, ומיהו אם א' שלם והחביב אינו שלם שלם עדיף מהחביב.⁹ וכשמברך על פרי א' בורא פרי העץ פוטר כל הפירות העץ שלפניו ואם כיון לפטור איזה מין אפילו לא היה לפניו יצא, וה"ה בפרי האדמה וברכת שהכל שמברך על א' ופוטר כל הדברים השייכים לאותה ברכה ואפילו בירך שהכל על משקה פוטר גם בשר ודגים וביצים וכדו'. וכ"ש שאם בירך על בשר וכו' שזה פוטר כל המשקים שברכתם שהכל¹⁰.

ז. **מי** שבירך על פירות שלפניו והביאו לו יותר מאותו המין או ממין אחר שברכתו כברכת הראשון (כגון שבירך על ענבים והביאו לו תפוחים או

⁶ מועד לכל חי שם אות ט' ואות י"א וע"ש.

⁷ מ"ח שם אות ג' ע"ש.

⁸ כמו סתמא דמרן בסימן ר"א ס"א דסתם ויש הלכה כסתם כידוע וכן פסק מרן הראש"ל בקול

סיני עמוד 19 או' 47.

⁹ מ"א סי' ר"א סק"א, א"ר או' א', וי"א ועוד, כה"ח אות ג'.

¹⁰ גנת ורדים ופעולת צדיק קול סיני שם.

שאר פירות שברכתם בורא פרי העץ), אין צריך לברך שוב¹¹. וטוב ליזהר לכתחילה לכוין על כל מה שיביאו לו¹².

[וכתב הבן איש חי¹³ דאם כיון דעתו על מה שיביאו לו אינו חוזר לברך אפילו על מה שהובא לפניו אחרי שגמר את כל מה שהיה לפניו (ופשוט דהיינו דוקא שלא הסיח דעתו), וטוב שיכוין לפטור כל מה שיביאו לו עד שיברך ברכה אחרונה ובזה יוצא מספק¹⁴].

ואם בירך בסתם ואח"כ הביאו לו עוד פירות שברכתם שוה כל זמן שיש לפניו מהמין הראשון או שהיה בדעתו לאכול עוד א"צ לחזור ולברך¹⁵.

ח. **אם** קבע עצמו על השלחן לאכול פירות אפילו אכל כל מה שהיה לפניו ואח"כ הביאו לו אפילו ממין אחר שברכתו שוה א"צ לברך שוב, דכיון שקבע עצמו אינו מסיח דעתו, והוא שעדיין לא נמלח מאכילת פירות¹⁶.

ומי שאוכל אצל בעה"ב כיון שיברך על מין אחד פוטר כל מה שיביאו לו עוד אפילו לא נשאר לפניו מהראשונות דאדעתא דבעה"ב סומכים¹⁷.

ט. **מי** שבירך בורא פרי העץ על פרי, ואח"כ הביאו לו פרי אחר יותר משובח, יאכל תחילה מהפרי שבירך עליו דוקא¹⁸ [וה"ה אם הביאו לו פרי שהוא משבעת המינים או פרי שהוא חביב עליו, ואח"כ יאכל מהמשובח בלי ברכה אע"פ שלא כיון עליו ולא היה לפניו בשעת הברכה כיון שברכתם שוה ויש עדיין לפניו מהמין הראשון, וכן עיקר דלא כמשמעות המ"א (ועי"ל אות כ)¹⁹].

י. **נטל** פרי בידו לאוכלו ובירך עליו ונפל מידו ונאבד או נמאס, צריך לחזור ולברך אע"פ שהיה מאותו המין לפניו בשעה שבירך על הראשון, וצריך לומר ברוך שם כבוד מלכותו לעולם ועד על שהוציא ש"ש לבטלה²⁰. והיינו דוקא כשהיה בדעתו לאכול רק את הפרי ההוא בלבד, אבל אם היתה צלחת

¹¹ מרן בש"ע סי' ר"ו ס"ה.

¹² הרמ"א בהג"ה בשם הב"י ביו"ד סי' י"ט.

¹³ פ' בלק אות ז'.

¹⁴ כה"ח שם אות ל"ו וט"ל.

¹⁵ כה"ח שם וכ"כ הבן א"ח שם, וכתב דטוב שישמע ברכה מאחר, או יקח מעט סוכר ויברך עליו שהכל ויכוין על אותו פרי, ואם א"א בזה יברך בלי שם ומלכות ויהרהר שם ומלכות בלבד.

¹⁶ בן א"ח שם.

¹⁷ ועיין בן א"ח שם אות ט'.

¹⁸ ספר חסידים סימן תתמ"ז.

¹⁹ כה"ח אות ט"ל.

²⁰ מרן שם ס"ו.

מלאה פירות לפניו ודעתו לאוכלם (כולם או חלק מהם לפחות) ובירך על א' ונפל מידו ונאבד א"צ לחזור ולברך²¹. עוד נראה דגם בסתם שהיתה צלחת מלאה לפניו ובירך על אחת מהם בסתם שלא התכוון רק על זאת וגם לא חשב לאכול האחרות, ונפלה מידו אחר הברכה יקח אחרת ויאכל בלא ברכה [דגם בזה נחלקו הפוסקים אם דעתו על כל מה שלפניו או לא²² והרב בן איש חי כתב דגם כשהתכוון לאכול רק מה שיש בידו שחייב לברך שנית טוב שישמע הברכה מאחר או יביא פרי אחר שברכתו שוה לזה ויברך עליו²³].

יא. **פירות** שמצוי להיות בהם תולעים כגון תמרים ותאנים יבשים וכל כיו"ב אין לברך עליו עד שיבדקנו היטב שלא תהיה ברכתו לבטלה²⁴.

יב. **לקח פרי** שברכתו בורא פרי האדמה, וחשב שהוא פרי העץ והתחיל לברך על דעת לסיים בורא פרי העץ, ובסוף נזכר וסיים בורא פרי האדמה יצא, וה"ה בכל כיוצא בזה.

[ומ"מ כיון שלדעת הרמב"ם לא יצא בכה"ג כיון שבעיקר הברכה היה בדעתו לומר שלא כהוגן ע"כ יטעום מעט מהפרי כדי שלא תהיה ברכתו לבטלה לדעת רוב הפוסקים, ואח"כ ישמע הברכה מאחר כדי לצאת גם אליבא דהרמב"ם²⁵. ואם היה פרי העץ וחשב לברך עליו בורא פרי האדמה או שהכל, ובסוף נזכר וסיים בורא פרי העץ יצא אליבא דכ"ע, שגם אם היה מסיים בפה"א או שהכל יוצא ידי חובתו²⁶].

יג. **ציבור** שיושבים ללמוד בצוותא כמו בתיקון כרת וכיו"ב ומידי פעם שותים קפה ותה כדי לדחות שינה מעיניהם, די להם בברכה הראשונה שמברכים על כוס ראשון ופוטרים בזה את כל השתיה שישתו במשך הלמוד, שכן דעתם מעיקרא לשתות כמה פעמים, ואפילו אם נצרך לנקביו ג"כ אינו צריך לחזור ולברך²⁷.

²¹ כן עולה מדברי הרמב"א בהג"ה שם, ואע"פ שהאחרונים נחלקו אם הרמב"א מפרש את ד' מרן או

שהם חלוקים בזה מ"מ קי"ל דסב"ל וע"כ לא יברך, ועיין כה"ח שם אות מ"ב.

²² וכמ"ש בכה"ח שם אות מ"ג ע"ש, וקי"ל סב"ל, וגם ס"ס לא שייך בזה לענ"ד.

²³ שם אות ה'.

²⁴ כה"ח סימן ר"ב אות ד' וסימן ר"ו אות מ"א.

²⁵ בן איש חי שם אות י"א.

²⁶ שם.

²⁷ כן העלה הגר"י משאש ז"ל בספרו מים חיים סי' ל"ו, אלא שהוסיף וכתב שם דאפילו יצא לשוק

ע"מ לחזור ג"כ א"צ לברך, ולענ"ד בזה בודאי צריך לחזור דהוי הפסק, ועוד חזון למועד אי"ה

יד. **ארטישוק** הנקרא בערבית אלקו'ק ברכתו בורא פרי האדמה ופשוט, ויש סוג של ארטישוק קוצניים וגדלים מאליהם בשדות והמנהג לברך גם ע"ז בורא פרי האדמה²⁸.

טו. **בננות**, המנהג פשוט בכלן מקום לברך עליהם בורא פרי האדמה. [והטעם משום שגזעם מתחלף בכל שנה אע"פ שהשורשים נשארים טמונים בארץ, וכ"פ מרן בש"ע²⁹ שעל המאוז'ש בורא פרי האדמה, ופירשו שהם בננות בלשון טורקי' וכמ"ש בשו"ת מים חיים³⁰, אלא שהוא ז"ל העלה דיש לברך עליהם שהכל ע"ש, ויש לפלפל בדבריו ז"ל ועוד חזון למועד בעה"ו, והמנהג פשוט לברך בורא פה"א ודי בזה].

טז. **אתרפא'ש** שהוא גדל מאליו ודומה לתפוחי אדמה קטנים אלא שהוא מעט ספוגי והיו אומרים שהם כמהין שאמרו שהן גדלים מהאוויר ומפורש במרן³¹ שעל כמהין ופטירות מברכין שהכל.

[**ואולם** בשו"ת מים חיים³² האריך להוכיח שכמהין הם סוג של פטריות והפרי הנקרא אתרפא'ש אינו כמהין והעלה שיש לברך עליו בורא פה"א, וכתב דהרוצה לברך שהכל הרשות בידו יע"ש, ונלע"ד דהטוב ביותר שיברך על פרי אחר

להאריך בראיות בזה. עו"כ שם דה"ה אם ישן שנת עראי נמי א"צ לברך ושכ"כ בספר נוה שלום דף קל"א ע"ב. ועיין בבית מנוחה וכן בכה"ח סי' קפ"ה אות ל"ב, ועוד בסימן קס"ט אות ח"י באורך שהעלה דדי בברכה א' אך לחלק יצא דזה דוקא כשהיה כל הקפה מוכן על האש, אבל אם כל פעם מבשלים הקפה צריך לברך בכל פעם מחדש, ואולם המים חיים הנז' לא חילק בהכי ומשמע דבכל גוונא א"צ לברך, והלום ראיתי היחוד"ד ח"ו סימן י"א שגם הוא פסק, שאפילו שהו בינתיים יותר משעה ומחצה א"צ לחזור ולברך ודי בברכה שעל הכוס הראשון ולא חילק בין אם בישלו מחדש או לא, עו"כ שם דאם יצא חוץ מפתח בית הכנסת אפילו הניח מקצת חברים, כשיחזור צריך לברך שוב, וזה דלא כמ"ש המים חיים אלא כמ"ש בעוניי, וכן מבואר נמי בכה"ח שם ע"ש.

²⁸ הגר"י משא"ש במים חיים סי' ל"ז נשאר ע"ז וכתב דיברכו ע"ז שהכל כמ"ש מרן בסימן ר"ד ס"א דעל עשבי דדברא שאינם נזרעים מברך שהכל כיע"ש, וכ' שרבנים מברכים ע"ז בורא פרי האדמה ויש להם על מה שיסמוכו, ושכן עולה לפי מ"ש המ"א בשם האר"י ז"ל יע"ש. ולמעשה מעולם לא שמענו מי שמברך ע"ז שהכל כי אם בורא פרי האדמה, וגם הרב בן א"ח פ' מטות אות ז' פסק לברך על עשבי דדברא בורא פה"א כדעת רבינו האר"י ז"ל.

²⁹ סימן ר"ג ס"ג.

³⁰ סימן נ"ו.

³¹ סימן ר"ד ס"א.

³² סימן ז"ן.

שברכתו אדמה ויכוין על הפרי הזה, וכן יברך שהכל על בשר או משקה וכדו' ויכוין על אותו פרי ג"כ ואח"כ יאכלנו בלא פקפוק, ופשוט דכל זה הוא כשבא לאוכלם בלא פת, אבל בדרך כלל אוכלים את זה עם פת ואין מברכים עליהם כלל].

יז. **ריבת** אתרוגים או של תפוזים, אם הפרי ניכר נוהגים לברך בורא פרי העץ. [ואע"ג דהבן א"ח³³ כ' לברך עליהם שהכל משום הספק, מ"מ אפשר דהו מבשלים אותם עד שאין צורת הפרי ניכרת עוד וע"כ כ' דיברך שהכל, אבל בימינו מצוי שעושים בבתים באופן שהפרי ניכר בבירור וע"כ נראה פשוט דיברך בורא פה"ע].

ה"ה לריבת חצילים שלוקחים חצילים קטנים מאד ומרקחים אותו בסוכר וניכרת צורתו היטב יש לברך עליו בורא פרי האדמה.

[**ודין**] זה מבואר במרן בש"ע סימן ר"ד סי"א וז"ל, חבושים או גינדא'ש או ורדים ושאר מיני פירות ועשבים שמרקחים בדבש הפירות והעשבים הם עיקר והדבש טפל אפילו הם כתושים ביותר הילכך מברך על החבושים וגינדא'ש בפה"ע, ועל של עשבים בורא פה"א ועל של ורדים בורא פרה"א עכ"ל. ומדברי מרן משמע דאפילו אין צורך הפרי ניכרת ג"כ מברך עליהם כברכתם שהרי כתב אפילו שהם כתושים ביותר, וכן משמע בב"י שם³⁴. נמצאנו למדים דכשלא נשתנתה צורת הפרי מברך עליו כברכתו הראויה לו לכ"ע].

יח. **ריבת** ורדים מברך עליה שהכל נהיה בדברו³⁵.

יט. **שקדים** שחוקים מעורבים עם סוכר המנהג פשוט לברך עליהם שהכל מפני שלא נשאר בהם תואר הפרי כלל³⁶.

³³ פ' פנחס אות ד'.

³⁴ וכ' הכה"ח שם אות ד"ן שכ"פ השכנה"ג בהגב"י אות ב', אבל השל"ה בשעת האותיות דצ"ד ע"ב כלל ו' אות ב' כ' שאם הוא כתוש ביותר עד שהפסיד צורתו ברכתו שהכל, והובא במ"א סק"ב וב"א, וכ' הכה"ח שכן המנהג כהשל"ה משום דחוששין לספק ברכות, מיהו בדיעבד אם בירך עליו הברכה הראויה לו יצא, וע"ש.

³⁵ מרן בש"ע סי' ר"ד סי"א, פסק לברך על זה בורא פרי האדמה, ובב"י כתב בשם הכלבו דאע"ג שגדלים באילן מ"מ העלים הם לא עיקר הפרי וע"כ מברך בפה"א, ואמנם הברכ"י אות ז' כתב בשם מהר"י מולכו לברך על מרקחת ורדים שהכל, והביאו הגר"י משאש ז"ל במים חיים סימן נ"ט וכ' שכ"כ הזל"א אות ב', והכריע כן משום דקי"ל סב"ל גם נגד מרן ז"ל. ושור"ר שכן פסק הבן א"ח פרשת פינחס אות י"ג, וגם הכה"ח אות ז"ן הביא דברי החיד"א הנז' ושכ"כ בשם ס' דת ודין סימן ב' וכו' וש"כ במחב"ר בשם הרשב"ץ יע"ש וכן הסכים בסמא דחיי חא"ח סי' ד' לברך שהכל, והב"ד ה"א ועיקרי הד"ט סי' יו"ד אות מ"ב וכ' החס"ל אות ח' שכן נוהגין.

³⁶ מים חיים סימן רפ"ד וכתב שכן מצא בספר רב אד"א זיע"א בספרו מעין גנים על טוא"ח סימן ר"ב שפסק כן.

כ. **שקדים** שלמים המחופים בסוכר וקמח יש בזה כמה דעות, הכנה"ג כ' לברך בורא פרי העץ וכ"ד הא"ר והא"א כ' דאע"פ שהרוב סוכר מ"מ הפרי עיקר, וכ"כ הקיצור ש"ע, והביאם הכה"ח³⁷ ואח"כ הביא מ"ש הרב בן א"ח³⁸ בשם אביו ז"ל שהיה מפריד מהם הסוכר ומברך על השקדים בפה"ע ועל הסוכר שהכל, ובבן א"ח שם כתב שמנהג עירו לברך עליהם שהכל ואוכלים אותם כמו שהם שלא יפרידום זמ"ז.

כא. **אכל** פרי חדש ושכח לברך עליו שהחיינו, לא יברך פעם אחרת שהחיינו³⁹.
 כב. **פרי** שבישלוהו או טיגנוהו אם עדיין צורתו עליו יברך הברכה העיקרית שלו, אבל אם נימוח לגמרי שנשתנית צורתו יברך שהכל, ומצוי בימינו שמבשלים שזיפים ומשמישים יבשים ואם אוכל אותם בלא פת יברך עליהם בורא פרי העץ והוא שצורתו ניכרת⁴⁰.
 כג. **אמפו"ר**, מברך עליו בורא מיני מזונות וברכה מעין שלש.

[וראיתי בספר הבהיר פקודת אלעזר⁴¹ שדן בזה, ותחילה כתב, וזה מעשהו, לוקחים חתיכות פת גדולים ושורין אותם במים שיעור גדול ואח"כ מפררים אותם לפירורים דקים מאד, ונותנים אותם בכסכאס שהוא קערה נקובה בשוליה כמה נקבים רחבים לפחות כאצבע קטנה, ונותנים זאת הקערה ע"ג קדרה רותחת ע"ג האש ואחר שנאפה היטב ונתחבר לגוש אחד ע"י לחות הנבלעת בו מרתיחת הקדרה וזיעתה העולה דרך הנקבים הנז' הנה מערין אותה באותו כלי ומושחין אותו בשמן מטוגן עם חתיכות בשר, או בשמן חי הנקרא ארגאן עכ"ל] [והכלים שעליהם דיבר הרב ז"ל הן המה הקדרה עם הכסכאס שבהם מבשלים הכוסכוס גם בימינו אלה], ואח"כ דן הרב באורך בברכת האמפו"ר (ובדף כ"ה ע"א סוף ד"ה וא"כ) העלה שברכתו בורא מיני מזונות וברכה מעין שלוש, ואח"ז כ' שבספר מעין גנים לרב אד"א צוק"ל

³⁷ סי' ר"ד אות נ"ה.

³⁸ פ' פינחס אות ט"ו.

³⁹ מים חיים סימן ס"ב דנחלקו בזה הפוסקים כמ"ש הרמ"א בסימן רכ"ה ס"ג ובמג"א שם סק"ט וקיי"ל סב"ל, עו"כ שם דלא דמי לחנוכה שלכ"ע מברך שהחיינו ביום אחר דש"ה שכל לילה מצוה בפני עצמו.

⁴⁰ בן א"ח פ' פינחס אות ג'. עו"כ שם, וכן דבילה שעושים מזה הפרי שקורין אותה בערבי' קמרדין יברכו עליה שהכל, וכן תמרים שמטגנין אותם עד שנשתנית צורתם מברך שהכל, אבל תמרים שנתעכו קצת בידים ולא נשתנית צורתם וניכרים שהם תמרים מברך בורא פרי העץ.

⁴¹ או"ח סימן קס"ח, חלק שני דף כ"ד ע"ב.

בסימן ר"ב שכתב שמברכין ע"ז המוציא, ואח"כ הביא ד' הבית מנוחה דף ל' שכתב וז"ל, "כוסכוס מפת ומפררין עליו קמח ומגלגלין וכו' כ' הגו"ר דמסתבר דהוי כאילו נתבשל בתוך הקדרה שלמטה ממנו ומברך עליו בורא מיני מזונות, ואם קבע סעודתו עליו מברך המוציא וברהמ"ז, ומהר"י זיין בספ' פרח שושן כ' דיר"ש לא יאכלנו בקביעות אא"כ יברך על פת תחילה עכ"ל⁴².

כד. **כוסכוס**, מברך בורא מיני מזונות, ולאחריו אחת מעין שלוש, ואע"פ שקבע עליו סעודתו לא יברך ברכת המזון כי אם ברכת על המחיה ועל הכלכלה.

[ואע"ג דקי"ל שפת הבאה בכסנין שקבע עליה סעודתו מברך עליה המוציא וברכת המזון וכמ"ש מרן בש"ע⁴³, מ"מ במעשה קדרה אינו כן, וכמ"ש המחנה אפרים בתשובה שבספר פרח שושן⁴⁴ שהאלטריא'ה והמאקרוניס אפילו קבע עליהם סעודתו יברך בורא מיני מזונות ואחת מעין שלוש⁴⁵].

כה. **הירקות והבשר שאוכלים עם הכוסכוס** אם הם נאכלים עמו יחד לא יברך עליהם בפני עצמם אלא יברך על הכוסכוס ויפטור השאר, ואם אוכל כל מין לבדו יברך על כל א' כהלכתו. והטוב ביותר שיברך על בוטנים וכדו' בורא פרי האדמה וכן יברך שהכל על משקה ויכוין על הירקות והבשר של הכוסכוס ויוצא בזה לכ"ע.

⁴² ועיין מג"א ס"ק כ"ח וצל"ח עכ"ל, ושו"ר בכה"ח (סימן קס"ח אות קכ"ו) שהעתיק דברי הבית מנוחה.

⁴³ סימן קס"ח ס"ו.

⁴⁴ כלל א' סימן ד'.

⁴⁵ וכן הסכים בלשון למודים חא"ח סימן פ"ה והגם שדעת הפרח שושן והגו"ר לברך המוציא וברה"מ, הנה הנחפה בכסף חא"ח סי' כ' השיב להשגות הפרח שושן ונטה להמחנה אפרים וכ' דיר"ש יברך על פת תחילה ואם אין לו פת יברך בורא מיני מזונות וברכה מעין ג' והובא בברכ"י אות י"ד ובית מנוחה או' כ"ה עו"כ הברכ"י שם בשם השה"ל סי' מ"א שכל מעשה קדרה מברך עליהם בורא מיני מזונות בין קבע עליהן סעודתו ובין אם לא קבע בין בשלם במים ושמן ובין בשלם בדבש וחלב ושאר משקין וכו' ע"ש, ואע"פ שהכה"ח שם אות מ"ט אחר שהביא כ"ד הפוסקים הנוז', כ' וע"כ נראה לענין דינא דכל דבר שיש בו פלוגתא בקבע אם יברך המוציא או במ"מ יש לזהר שלא לאכול כי אם פחות משלשה ביצים, ואם רוצה לאכול יותר, יאכל תחילה כביצה מפת ויברך עליו על נטילת ידים והמוציא ואח"כ יאכל מזה וכו' כיע"ש, מ"מ המנהג פשוט כיום שעל מעשה קדרה כמו כוסכו"ס או מקארוני' ואיריות וכל כיו"ב שאפילו קובע סעודתו עליהם אינו מברך אלא בורא מיני מזונות וא' מעין שלוש, וכמ"ש הפוסקים הנ"ל ובפרט שכן ד' מרן החיד"א בברכ"י כיע"ש, ובמקום מנהג לא או מרים סב"ל כידוע.

- כז. **סאברס** ברכתו בורא פרי העץ וכן המנהג פשוט. [וכן ראיתי למופת דורנו ביחווה דעת⁵¹ שהאריך בזה והעלה לברך עליהם בפה"ע, ודי בזה].
- כז. **מי** שאכל מהפירות שנשתבחה בהם הארץ (ענבים, תאנים, רמונים, זתים, ותמרים), ואינו יודע לברך ברכה אחרונה שלהם שהיא ברכה מעין שלוש, ויודע רק ברכת בורא נפשות, שב ואל תעשה עדיף ולא יברך כלל.
- [**כן** העלה ביחוד⁵² וכ' דהחרד על דבר ה' ישנן את הברכות שתיקנו חז"ל עד שיהיו שגורות בפיו, והמברך יתברך].
- כח. **פירות** וירקות שגדלו בעציץ שאינו נקוב מברך עליהם כברכתם. אבל פירות וירקות שידוע שהם גידולי מים מברכים עליהם שהכל ובדיעבד שבירך עליהם כברכתם יצא⁵³.
- כט. **פרי** שהוא מסופק אם ברכתו בורא פרי האדמה או בורא פרי העץ (בין שהספק מצד הדין או שהוא מסופק במציאות) לעולם יש לברך עליו לכתחילה בורא פרי האדמה, ובדיעבד אם בירך עליו שהכל יצא⁵⁴.
- ל. **אכל** כזית עוגה ואכל פחות מכזית של פרי משבעת המינים, אם הוא יותר מעשרים גרם הוא רשאי לברך "על המחיה ועל הכלכלה ועל העץ ועל פרי העץ" אבל בפחות מעשרים גרם לא יאמר "על העץ ועל פרי העץ". אכל כזית עוגה ושתה פחות מרביעית יין (שהוא פ"ו גרם) אם שתה יותר מכזית יין (שהוא כ"ט גרם) רשאי לכלול "על הגפן ועל פרי הגפן בברכת "על המחיה"⁵⁵.
- לא. **ירקות** חיים כמו מלפפונים ושמיר וכל כיו"ב המוגשים בסוף הסעודה, צריך לברך עליהם בורא פה"א ולא נפטרים בברכת המוציא, ואפילו אכל מהם בתוך הסעודה כשהם מבושלים צריך לברך כשהובאו לפניו חיים לקינוח סעודה, ומהיות טוב, אם יש לפניו ירק אחר יברך עליו ויפטור אותם, אבל אין זה מעכב⁵⁶. ובתוך הסעודה לא יברך עליהם.
- לב. **האוכל** פירות מבושלים בסוכר (קומפוט) בסוף הסעודה צריך לברך עליהם כברכתם וכן המנהג פשוט⁵⁷.

⁵¹ ח"ב סימן כ"א.

⁵² שם סימן כ"ב.

⁵³ יחוד ח"ו סימן י"ב.

⁵⁴ כן העלה מרן הראש"ל ביחוד ח"ו סימן י"ג.

⁵⁵ יחוד ח"ו סימן י"ד.

⁵⁶ יחוד ח"ה סימן י"ט.

⁵⁷ שם.

הרה"ג רבי אליהו ראש שליט"א
 חבר המערכת וראש כולל זרעים
 שע"י המכון למצוות התלויות בארץ - אלעד

ברכת בפה"ע על החרובין זיתים וענבים

- א. **הגמרא** בברכות (דף לו:): הזכירה דברי המשנה בשביעית (פ"ד מ"י), "מאימתי אין קוצצין את האילנות בשביעית וכו' החרובים משישרשו והגפנים משיגרעו והזיתים משיניצו ושאר כל האילנות משיוציאו ואמר רב אסי הוא בוסר הוא גרוע הוא פול הלבן, פול הלבן ס"ד אלא אימא שיעורו כפול הלבן".
- וכתבו** התוס' בברכות ד"ה שיעורו כפול הלבן, "ופחות מכאן לא הוי פירא, מכאן יש ללמוד דעל בוסר פחות מפול לא מברכין עליה בורא פרי העץ אלא בורא פרי האדמה". וכן הוא ברא"ש (סי' ה) וסיים שם הרא"ש ושאר האילנות משיוציאו מיד חשוב הוא לברך בפה"ע וכו', ע"ש. והביא הב"י שכן כתבו גם הרשב"א וההגהות בשם סמ"ג דבשאר כל האילנות מיד חשוב הוא לברך בפה"ע.
- ב. **והנה** הטור הוסיף דעל החרובין משישרשו מברך עליהן בפה"ע וכו' ועל הזיתים משיניצו וכו' ועל שאר האילנות משיוציאו פרי חשובין לברך עליהן בפה"ע. והסביר הב"י דהטור הבין דמה שכתב הרא"ש ושאר האילנות משיוציאו מיד חשוב הוא לברך בפה"ע וכו' היינו חוץ מחרובין וזיתים דאם לא כן נמצא שפסקו הלכה כב"ש. וכתב הב"י דיש לתמוה על הרבנו ירוחם והטור ברמזים שכתבו סתם ושאר האילנות משיוציאו ולא חילקו בין חרובין וזיתים לשאר אילנות. ובבדק הבית כתב ולי נראה דאין ללמוד מדין שביעית לזיתים וחרובים לענין ברכה דהא חרובין אפילו לאחר ששרשו מרים הם ואינם ראויים לאכילה.
- ג. **והנה** מה שכתב הב"י דהטור ברמזים לא חילק בין חרובין וזיתים לשאר אילנות, עי' בחידושי הגהות שלפנינו ברמזים כתוב להדיא דין זיתים משיניצו והחרובין משישרשו, וכן העיר המעדני יו"ט על הרא"ש דנוסחא משובשת נזדמנה לב"י בקיצור הפסקים, ע"ש.

ומה שכתב בבדק הבית דלענין ברכה חרובין אפילו לאחר ששירשרו מרים הם ואינם ראויים לאכילה. ונראה דאתי בזה ליישב דברי הרא"ש שסתם דכל האילנות משיוציאו פרי ומשמע אף החרובין והזיתים. וכן נראה שהבין הרמ"א בהג"ה (סי' רב ס"ב) שכתב וי"א דעל חרובין אינו מברך בפה"ע עד שיראה בהן כמין שרשראות וכו', משמע דהבין דלפי המחבר מברך עוד לפני כן משיוציאו פרי, וכן הבין הגר"א בדברי המחבר וכתב דדבריו דחויין דא"כ כל שכן משיוציאו אינו אוכל עדיין שהוא קודם שיעורא דמשישרשו וכו', ע"ש.

ד. אבל בלבושי שרד הבין מדברי הבדק הבית דאדרבא בזיתים וחרובין בהיותם מרים לא יברך עליהם אלא כשיתבטל מרירותם והוא שיעור אחר הא דמשישרשו וזהו מה שרמז בשו"ע במה שאמר ושאר כל האילן משיוציאו מברך עליו בפה"ע "ובלבד שלא יהא מר או עפיץ ביותר עד שאינו ראוי לאכילה אפי' ע"י הדחק דאז אין מברכין עליו כלל", ע"ש. הרי להדיא דאם יהא מר אין שיעורו משיוציאו פרי אלא אחר מכן כשיתבטל מרירותו וכתב דהרמ"א שהבין אחרת בדברי המחבר לא ראה ספר בדק הבית. וסיים הלבושי שרד דזהו כוונת המ"א (סק"ו), ע"ש. וכן ביאר המחצה"ש בדברי המ"א שם.

ה. ובעיקר מה שדקדק הב"י מדברי הרא"ש שלא הזכיר הדין דזיתים וחרובין משמע דס"ל דדין זיתים וחרובין לענין ברכה אינו כדין השביעית דמשישרשו ויניצו, עי' בהגר"א שכתב דנראה דגם הרא"ש ס"ל דהחרובין והזיתים לענין ברכה כדינם לענין שביעית אלא דקיצר. וכן כתב גם המעדני יו"ט (אות פ) על מה שכתב הרא"ש ושאר האילנות וכו', חוץ מחרוב וזית דהא כב"ה קי"ל וכו', ע"ש. ובאמת כן נראה להדיא ממה שכתב ברמזים שבפנינו דעל החרובין משישרשו וזיתים משיניצו ושאר האילנות משיוציאו פרי אומר עליהן בפה"ע.

ו. ובעיקר שיטת התוס' והרא"ש שחשבו לדמות דין ברכה לדין קציצת האילן בשביעית עי' ביאור הגר"א דצ"ע דהא אפילו בשביעית אסור לאכול עד שיעשה אוכל דהיינו שיבואו לעונת המעשרות דאז הוי פרי [כמבואר במשנה בשביעית (פ"ד מ"ז) מאימתי אוכלין פירות האילן בשביעית הפגים משיזריחו וכו' וכן כיוצא בהן בשאר שני שבוע חייבין במעשרות] אבל שביעית [פי' קציצת האילן בשביעית] אינו תלוי בפרי, לכן הסיק הגר"א דיותר נראה שתלוי בזמן חיוב המעשר דהוי פרי אף לענין ברכה, ע"ש.

ז. **והנה** בביאור ההלכה בהל' שמיטה (פ"ה הי"ח) ד"ה החרובין משישללו הביא מה שהקשה הדמש"א על דברי הגר"א דהא לענין שביעית מותר לאכול בשדה הבוסר משיביא מים וזיתים משיכניסו רביעית למאה ותאנים משיזריו וכמבואר במשנה (פ"ד מ"ז) והוא לפני עונת המעשרות. [ובאמת דעת הפנים מאירות ח"א סי' סה דהכל תלוי באכילת הפירות שהזכירה המשנה הנ"ל. ותמה מאד על שיטת התוס' מכח משנה זו וכתב דברור לו דמהאי טעמא לא הזכירו הר"ף והרמב"ם הך דכל האילנות משיוציאו לברך עליהו בפה"ע, ע"ש]

ותירץ הביאור הלכה דדעת הגר"א דלפני עונת המעשרות כיון שאין חייב במעשר אלמא לאו פרי נינהו כלל והא דבכל זאת מותר בתאנים וזיתים וענבים להקדים לאכול מעט בשדה דלגבי שביעית אינו תלוי בפרי מאכל דגם במאכל בהמה ומין הצובעים נוהג בהן קדו"ש ואסור להפסידם אלא דילפא מקרא בירושלמי דבשדה כיון שדרך לטעום מעט מפירות כאלו אין זה הפסד אף דעדיין אינו פרי שהרי פטור ממעשר. ומה שהקשה הגר"א מאכילת פירות שביעית הוא לשיטת התוס' והרא"ש שחשבו ללמוד דין ברכה מקציצת האילן בשביעית ועל זה הקשה הגר"א דאדרבא הו"ל למילף משיעור אכילת פירות שביעית בשדה והוא שיעור מאוחר יותר. אבל הגר"א עצמו ס"ל דגם מאכילת פירות שביעית בשדה נמי א"א ללמוד לענין ברכה אלא הכל תלוי בעונת המעשרות דהוי פרי לענין מעשר.

[כך] נראה שהבין הביאור הלכה דקושיית רבנו הגר"א הוא מאכילת פירות שביעית בשדה ובזה מיושב קושיית הדמש"א. ולכן סיים שם הבה"ל אבל באמת גם מאכילה א"א ללמוד וכו', ע"ש. אבל יש להעיר דלשון הביאור הגר"א שכתב אבל צ"ע על עיקר הדין דמה ענין זה לשביעית דהא אפילו בשביעית אסור לאכול עד שיעשה אוכל "דהיינו שיבואו לעונת המעשרות" דאז הוי פרי וכו', ע"ש. לא משמע כהבנת הבה"ל]

וליישב שיטת התוס' והרא"ש כתב הביאור ההלכה דס"ל דכיון דחזינן שזה הזמן שאסור לקצוץ האילן אלמא דאז חל קדושת שביעית על הפירות וקודם לכן דמותר לקצוץ הוא משום דעדיין אינו נקרא פרי והא דפטור ממעשר טעמא אחרינא הוא דילפינא בירושלמי ריש מעשרות תבואת זרעך דבר שנזרע ומצמיח יצא פחות משליש וכו' והוא דין מיוחד שהתורה גילתה לענין מעשר דבעי שנזרע ומצמיח ולא סגי שיקרא פרי אבל לענין ברכה כיון דנקרא פרי שפיר מברכין עליו בפה"ע, ע"ש.

הרב שמואל דוד שליט"א

רב העיר עפולה

כתיבת שמות הדיינים בפרוזבול

לכבוד

הרה"ג שניאור זלמן רווח שליט"א

רב מועצה אזורית גזר, וראש המכון למצוות התלויות בארץ

אחרי דרישת שלומו הטוב, אחלה את פניו להעיף עין בשאלתי, לאחר שנאמר לי כי דעתו היא שיש לכתוב את שמות שלושת דייני בית הדין בפרוזבול. **ידוע** כי בשולחן ערוך (חושן משפט סימן סז סעיף יט) נפסק: "גופו של פרוזבול: מוסרני לכם פלוני ופלוני ופלוני הדיינים שבמקום פלוני וכו'". והיינו שמפרטים שמות הדיינים. והוא בעקבות הירושלמי והראשונים. אך פסקו של מרן אינו פוטרנו מלהבין מדוע יש לפרט את שמות הדיינים, וכי מה רע בכך שנכתוב אני מוסר את החוב לבית הדין שבצפת, לדוגמא (שם יש רק בית דין אחד)? **כדמות** ראייה לכך יש מן הדוגמאות שמביאה הגמרא בסוגיא במסכת גיטין: בי דינא דסורא, בי דינא דנהרדעא, מבלי לפרט את שמות הדיינים. על כרחך כי כאשר יש בית דין קבוע, כולם יודעים שאלה הם דייני העיר והקהילה. וכן בהמשך: בי דינא דידיה- לגבי הלל, וכרבי אמי וכרבי אסי". ואף שאין כאן ראייה, זכר לדבר יש!

ונראה כי כאשר אין בית דין קבוע, כמו שהיה פעם, שהדיינים לא קיבלו כספם מן הקהילה ועבדו לפרנסתם, רב הקהילה היה לוקח כל פעם תלמידי חכמים אחרים לשבת עמו בדין, ולא היה בית דין קבוע. ואף שזה פשוט, מצאתי בשו"ת תורת חיים (חלק ב סימן לג) שכתב: "אנו נוהגים שמתקבצים שלושה דיינים מחשובי העיר, וכותבים פרוזבול". כאמור, גם דיינים מחשובי העיר, אינם יושבים בדין באופן קבוע, אלא יש לקבץ אותם לשבת יחדיו, וממילא יש לכתוב את שמותם, על מנת שידעו מי הם דייני הפרוזבול. אבל כאשר יש בית דין קבוע, אכן אין לכך טעם. ולדוגמא, אם היינו מחליטים להקים בית דין לענין פרוזבול

בעפולה, כיון שאין לנו בית דין, גם אם היו חברים בה, ידידי, שני רבני השכונות, היינו צריכים לפרט את שמם, כי אין אנו בית דין קבוע. אבל במקום שיש בית דין קבוע, מנין לנו שאף שם יש לפרט, ובפרט אם הוא בית דין יחיד שם.

הנה עתה יצא גם ספרו החדש של הגר"ע יוסף שליט"א חזון עובדיה על דיני שמיטת כספים ופרוזבול, וראיתי בעמוד נג שהביא משו"ת שערי עזרה בשם רבי מרדכי גלאנטי לשון פרוזבול "כל חוב שיש לי, מוסר אותו לבית דין שבצפת". ואיני יודע אם אחד המעתיקים קיצר, או שכך הוא הלשון שם. ואם זה לשונו של הרב גלאנטי, הרי שיש בכך ראיה לדברינו, שכאשר יש באותו מקום בית דין אחד ידוע, אין חובה לפרט את שמות הדיינים. כך גם בהמשך הביא הראשון לציון שליט"א את ספר שושנים לדוד שכתב כי: "יכול הוא לומר בפני עדים הריני מוסר שטרותי לבית דין פלוני שבעיר פלונית". ושוב אין לי את מקורם של דברים, אולם על פניו מוכח כדברינו לעיל שאם מדובר בבית דין קבוע בעיר, שדיינו קבועים, אין צורך לפרט את שמותיהם של הדיינים.

לנדון בו כב' דיבר, הרי שמעשה שהיה כך היה. בשמיטה שעברה כתבנו את שמות הדיינים: שני הרבנים הראשיים לחיפה, הרב שאר ישוב הכהן והרב שלמה שלוש שליט"א שהיו גם ראשי אבות בתי הדין בעיר, ועימם את הרב אטלס, אב בית הדין. השנה נשאר לכהן בדין רק הרב שלוש (הרב שאר ישוב יצא לגימלאות, והרב אטלס עלה לעולם שכולו טוב). כאשר ביררנו בבית הדין, נאמר לנו כי אין הם מקימים בית דין לענייני פרוזבול, וכאשר הם נשאלו אם כן מה לכתוב, נתן המזכיר שני שמות של דיינים. בתחילה כתבתי את שמותם, אך אחר כך חשבתי כי אין זה נכון, ואפרט שיחתי.

בשו"ת המבי"ט (חלק ב סימן פא) דן במחלוקת המפורסמת איזהו בית הדין המתאים לפרוזבול, ולקראת סוף התשובה כתב: "הכי נמי כשלא קיבל הלווה עליו בית דין זה במקום שיש בית דין גדול, לא מהני ליה, ופשיטא דשביעית משמטתו לדעת הרמב"ם ז"ל דבעי בית דין גדול, ואפילו לדעת האחרים, כשיש בעיר בית דין גדול מהם... ובכל גלילות אלו נוהגים כהרמב"ם ז"ל, ולדידיה פשיטא דלא מהני כלל פרוזבול שלא נכתב בבית דין גדול... ובשנת השמיטה שעברה, שנת שך ליצירה ביטלנו כמה פרוזבולין שלא נעשו בבית דין החשוב שבעיר".

אתה הראת לדעת כי אם כותבים שמות דיינים, אך אין הם בית הדין הגדול שבעיר, יש חשש לכשרותו של הפרוזבול. ואם כן, אם היינו מקבלים את

שמות אבות בתי הדין בחיפה, הייתי יכול לומר כי הם בית דין הגדול שבעיר, אך לא שמות של שני דיינים. ולכן חשבתי כי ראוי שאכתוב בית הדין שבראשות הרב הראשי לחיפה וראש אבות בתי הדין בעיר.

עיינן עוד בתשובה אחרת שם (חלק ב סימן רכה) שכתב: "הרמב"ם ז"ל ואחרים כתבו שצריך בית דין כרבי אמי ורבי אסי בדורם. ואחרים מכשירים אפילו בבית דין שאינו חשוב, אלא שהם יודעים בטיב דיני פרוזבול, כשאין בעיר ההיא בית דין חשוב מהם. אבל אם יש בית דין חשוב, אינם רשאים אחרים לכתוב בפרוזבול, כי אם ברשותם. ולכן צריך לכתוב שם הדיינים בתוך הפרוזבול או שיחתמו, לדעת אם יש בעיר בית דין חשוב מהם. וכשאין באותה עיר אלא בית דין אחד, הוא ידוע כי אותו בית דין הוא שנעשה בפניהם הפרוזבול ההוא, והוא כשר... ואם נכתב במקום פלוני, אף על פי שלא הוזכרו הדיינים תוך הפרוזבול... בדיעבד כשר, כיון שאמרו במקום פלוני, וידוע כי בית הדין של אותו מקום הם בקיאים בדיני פרוזבול".

נמצינו למדים כי כאשר יש בית דין חשוב מאותם דיינים, הפרוזבול פסול. וזאת הסיבה שכותבים את שמות הדיינים על מנת שאפשר יהיה לברר, אם אכן הם הבקיאים, ואין יותר בקי מהם. וכאשר יש בעיר הרכב אחד של בית דין, אין צורך לכתוב את שמות הדיינים. והעתיק את לשונו הרב וולדנברג זצ"ל (שו"ת ציץ אליעזר חלק ב סימן פה). ואם כן בנדון דידן כתיבת שמות דיינים שאינם אבות בתי דין, נראה שפוסלת את הפרוזבול. ולכן כתבנו רק בית הדין בראשותו של הרב שלוש.

נראה כי יש לדון בשאלת הנימוק לצורך בבית דין גדול וחשוב שבדור. אם משום שרק הם ראויים להוציא ממון, אזי כל דיין שמכהן בבית דין קבוע רשאי להפקיע ממון. וכמו שכתב מהר"י קורקוס על הרמב"ם "שאין כותבים פרוזבול אלא בית דין כחמים גדולים ביותר, כבית הדין הגדול של רבי אמי ורבי אסי, שראויים להפקיע ממון". וכן בשו"ת הריב"ש שכל בית דין קבוע בעירו יכול להפקיע ממון, וממילא אין צורך דווקא בתלמידי החכמים הגדולים ביותר, וחששנו לשווא. אולם לשון הרמב"ם שאין כותבים פרוזבול אלא חכמים גדולים ביותר, וכן לשון הרשב"א והרא"ש בדעת רבנו תם, וזו השיטה המרכזית בראשונים, שבעינינו בית דין גדול וחשוב שבעיר, וכל שכן על פי שיטת התוספות וראב"ה שצריך בית דין חשוב שבדור! ואם כן אין זה רק משום הצורך להפקיע ממון, אלא חלק מדיני פרוזבול, אולי על מנת לייקר את הפרוזבול, שלא יהיה קל

בעיני אנשים, או מסיבה אחרת. כך או כך לשון המבי"ט ברורה, שיש צורך בדיינים הגדולים ביותר. וכך כתב בשו"ת יביע אומר (חלק ג חושן משפט סימן ו) בשם ספר מזבח אדמה "שנוהגים לכתוב הפרוזבול בלשון עדים, ולכתוב בו בפירוש שמות הדיינים היותר גדולים". ולכן העדפנו לכתוב את שם הרב הראשי ואב"ד חיפה ובית דינו.

אמנם נכון כי מרן לא פסק כך, שהרי כתב שצריכים בית דין חשוב, דהיינו שלושה בקיאים בדין ובענין פרוזבול, והימחום רבים עליהם באותה עיר. אם כן אין צורך דווקא את הדיינים היותר בקיאים. ולכן פסק הגר"ע יוסף שם (עמוד מט) כי: "פרוזבול שנעשה על ידי בית דין רגיל, ולא נעשה על ידי בית דין חשוב שבעיר, כיוון שרבו הפוסקים להכשיר, שיכולים לכותבו בכל בית דין, אין הלווה יכול לפסול הפרוזבול בטענת קים לי כמאן דאמר דבעינן בית דין חשוב שבעיר, שכיון ששביעית בזמן הזה מדרבנן, אמרינן ספיקא דרבנן לקולא". ויש להוסיף שכך היא גם דעת מרן, ולרוב הפוסקים אין אומרים קים לי נגד דעת מרן המחבר. ועוד כפי שכתבנו שכל בית דין יכול להפקיע ממון, וממילא כל בית דין כשר לפרוזבול על פי רוב הפוסקים.

למעשה כיון שחברי, רבני השכונות, שמעו לעצת הרב, ומאיך אני חששתי לכתוב שמות סתם שני דיינים בבית הדין בחיפה, ולא הצלחתי לברר את שמות אבות בתי הדין, החלטתי ללכת על פי הפרוזבול שקיבלנו מהרבנות הראשית לישראל, שם כתבו את שמות שני הרבנים הראשיים והרב ציון בוארון שליט"א, בהסתמך על כך שזה בית הדין הגדול.

בברכה

שמואל דוד

רב העיר עפולה

הרב אליהו צוברי שליט"א

אברך מעיה"ק אלעד

בירור הלכתי בדין ערלה בעצים הנטועים לנוי

בעירנו אלעד נטועים לאורכם של הכבישים עצי זית, ובעוברי פעם בסמוך ליהם ראיתי שיש הקוטפים מהעצים, ועלה בדעתי לברר האם אין חשש בדבר מחמת דיני הערלה דבעינן שיחולו על הזית כעץ פרי. ומתוך כך נסתעפתי לכמה ענינים השייכים לזה. במאמר זה בעז"ה יתבארו השאלות הבאות:

- א. מה דין עצי פרי הנטועים לנוי השדרות ובגנים הציבוריים לגבי ערלה.
- ב. כל אדם הלוקח נטיעת פרי מן המשתלה ונוטעה מחדש בגינתו, האם חייב למנות שוב ג' שנות ערלה מחדש?
- ג. מה דין אדם שנוטע עץ פרי כאשר כוונתו אח"כ להשתמש בפרי שיגדל לצורך ריח בלבד ולא מאכל, או שרוצה אח"כ להשתמש בו לצורך מחקר שעושה, או שנוטעו לצורך רפואה בלבד, האם יש בו איסור ערלה?

א. נוטע לרבים

ראשית, עלינו לברר קודם אם נידון זה שייך לדין נוטע לרבים, שכן פסק השו"ע: (סי' רצ"ד סעיף כ"ד) "הנוטע בתוך שלו לצורך הרבים חייב" עכ"ל. **הנה** מקור הדין של השו"ע הוא מהמשנה בערלה (פ"א מ"ב): "עת שבאו אבותינו לארץ מצאו נטוע, פטור. נטעו אע"פ שלא כבשו, חייב. הנוטע לרבים, חייב, רבי יהודה פטור, הנוטע ברשות הרבים וכו' חייב בערלה" ע"כ. וכתב הרב ברטנורא: "הנוטע לרבים, שנטע ברשותו לצורך רבים. חייב, דכתיב "יהיה לכם ערלים", להביא הנוטע לרבים מ"מ, והנוטע ברשות הרבים לצורך עצמו" ע"כ. ומבואר מדבריו שדוקא בנוטע ברשות היחיד לצורך רבים, או ברשות הרבים לצורך יחיד, חייבוהו בערלה, אך אם ינטעו ברשות הרבים לצורך רבים יפטרו העצים מערלה.

ומקור דברי הברטנורא הם דברי הרא"ש בהלכות ערלה שכתב: "הנוטע ברשות הרבים, לצורך עצמו" הרי שלמד שהמשנה מדברת רק באופן שמכין

שהנטיעה ברה"ר תהא רק לצורך עצמו, ולכן גם המשנה של הנוטע לרבים מדובר בה שנוטע ברשות היחיד לצורך רבים דברה"ר לצורך רבים מיפטר.

וכתב עליו הבית יוסף (סי' רצ"ד בדבריו לסעיף כ"ו עמ' שי"א) ז"ל: "ולא ידעתי למה כתב כן, דמשמע דאפילו הנוטע לרבים ברשות הרבים חייב דלא גרע מעולה מאליו" עכ"ל, וכונתו להקשות דהא סתמות המשנה לא מפרש בה שנוטע ברשות הרבים דוקא לצורך עצמו, אלא סתמא "הנוטע ברשות הרבים" משמע בין לצורך עצמו בין לצורך רבים, ומוסיף הב"י ג"כ טעם וסברא לקושיתו, שהרי אף אילן העולה מאליו נתבאר בשו"ע סעיף כ"ז שחייב בערלה, וכ"ז כשעומד במקום ישוב שהרבים מצויים בו, וא"כ מציאות העץ במקום שהרבים באים בו לידי שימוש מחייבת אותו בערלה לפי המבואר מדין זה. וא"כ מדוע נוטע ברשות הרבים לצורך רבים שג"כ מקום העץ הוא באופן שהרבים באים בו לידי שימוש לא יתחייב בערלה.

ואף שהיה מקום לחלק ביניהם, דדוקא "עולה מאליו" שלא נטעו אדם בכונת שימוש לצורך רבים אלא נטעוהו שמים, בהא י"ל דערלה כיון שחלה על כל העצים במציאות חלה אף עליו אך אם יטע בכונת שימוש לצורך רבים שאז גם אין לי בעלות על הקרקע כיון שנוטעו ברה"ר וגם כונת פטור וחוסר בעלות להדיא בזמן הנטיעה, יחשב שפיר אילן שיפטר מערלה מצד כונה זו, שאינה קימת בעולה מאליו.

אך ע"ז מקשה הב"י עוד ז"ל: "ועוד דמהיכא דמרבין לרבנן נוטע לרבים לית ביה מיעוטא לנוטע ברשות הרבים לרבים" עכ"ל. דהיינו מהיכן באמת ישנו מקור הפוטר מי שנוטע לצורך רבים במקום שאינו שייך לאיש אך ורק מצד שהאילן עומד לשימוש הרבים ואינו פרטי.

ולכן כתב הב"י להעמיד דברי הרא"ש בב' אופנים:

א. "שלא כתבו הרא"ש אלא ליתן טעם אמאי לא פליג ר' יהודה בהא", דהיינו ר' יהודה שחולק במשנה ב' וס"ל שהנוטע לרבים פטור, משמע דס"ל שכל אילן העומד לשימוש הרבים פטור מערלה [וכמש"כ בירושלמי טעמו, דס"ל דונטעתם לרבים משמע ואין רבוי אחר ריבוי אלא למעט], א"כ מדוע סתם ב"הנוטע ברשות הרבים" ולא חלק ג"כ לפטור, ולכן העמיד הרא"ש דר' יהודה יעמיד את המשנה באופן שנוטע ברשות הרבים לצורך עצמו, אך כיון דלא קי"ל כר' יהודה אנו נעמיד את המשנה אף בנוטע ברשות הרבים לצורך רבים דיתחייב.

ב. עוד כתב הב"י שם: "או ליתן טעם לרבנן למה הוצרך לחזור ולשנות הנוטע ברשות הרבים דהיינו נוטע לרבים ותרתי למה לי, לכך פירש דתרתני דיני נינהו, חד דנוטע בתוך שלו לרבים וחד נוטע ברשות הרבים לצורך עצמו ותרוייהו צריכי" עכ"ל. והיינו דקשיא לן מדוע לרבנן דס"ל שכל אילן העומד לשימוש הרבים חייב בערלה דכתיב יהיה לכם ערלים להביא הנוטע לרבים, הביאו ב' מקרים לזה, גם נוטע לרבים וגם נוטע ברה"ר. ולזה חידש, שרבים מחייב בערלה בב' אופנים, גם באופן שהקרקע אינה פרטית כגון רשות הרבים, שאז כל הנוטע בו בכל כוונת אכילה שהיא מתחייב בערלה [וזה כנראה ג"כ הטעם לחייב עולה מאליו בערלה כשעלה במקום ישוב, שמציאות הקרקע מחייבת אף ללא כוונת נוטע כלל ואפילו בנוטע לעצמו, לא נימא שמחשבתו תפטרנהו], וגם באופן שהקרקע פרטית, דמ"מ צורך שימוש הרבים יחייב בערלה גם ללא בעלות הרבים על הקרקע וכגון שנטעו ברשותו לצורך רבים.

ולפי ביאור זה דקיי"ל כרבנן להלכה, הנוטע ברה"ר לצורך רבים כל שכן שיתחייב בערלה די ש לו את כל התנאים המחייבים, גם בעלות של רבים וגם כוונה של שימוש רבים כמשנ"ת. [וכתירוץ זה כתב ג"כ הב"ח שם לבאר דברי הרא"ש דכמו דמשנה ראשונה של הנוטע לרבים מתפרשת כחידוש דמיירי בנוטע בתוך שלו לצורך רבים ומינה נילף דכ"ש נוטע בתוך שלו לצורך עצמו, אף מתני' דהנוטע ברה"ר באופן זה מתפרשת דמיירי לצורך עצמו וכ"ש אם יטע ברה"ר לצורך רבים].

ולכן בסעיף כ"ה פסק השו"ע בסתמא: "הנוטע ברשות הרבים וכו' חייב בערלה", משמע בין לצורך עצמו בין לצורך רבים, וכדהסיק בב"י שכן דעת הרא"ש אליבא דחכמים, שכל נוטע ברשות הרבים ולצורך רבים הוו ליה התנאים המחייבים העץ בערלה.

ומכאן נלמד דלכאורה אותם עצים הנוטעים על ידי העיריה ברשות הרבים, ופעמים אף עצי פרי הם כגון עצי דקל או זית וכדו', שאין להם פטור מצד נוטע לרבים ברשות הרבים, ויהיו עצים אלו חייבים בערלה.

אלא שלכאורה כל הנידון של "נוטע לרבים" לא שייך כ"כ בנדון דידן, מכיון שדין זה מדבר על אדם שנוטע עץ פרי לצורך שימוש הרבים בעץ זה שיהנו הרבים מפירותיו, וא"כ באופן של עצים הנוטעים בערים ע"י העיריות, אף שעצים אלו נועדו אמנם לצורך הרבים, מ"מ לא לצורך שימוש הרבים בפירות שיגדלו מהם נטעום, אלא לצורך הנאת הרבים מעצם העצים הנאים שניטעו לנוי בראיה

וגם בצל, אלא שלפי מה שיתבאר בהמשך בדברינו באות ו'ז', גם שימוש לנוי חשיב שימוש בפרי וממילא אף עצים אלו חשיבי שנטועים לצורך שישתמשו בהם הרבים בנויים ע"ש.

ב. ערלה בכרם שנטע נח

והשתא דאתינן לדין נוטע לרבים, לא אמנע דבר נחמד השייך לכאן, דהנה בפרשת נח כתיב (בראשית ט, כ) "ויחל נח איש האדמה ויטע כרם" ואיתא במדרש שבאותו יום שנטעו שתה ממנו היין שיצא ממנו, ודנו המפרשים, אמאי לא חשש נח לדין ערלה שצריך לנהוג בכרם זה.

וכתב המהרי"ל דיסקין בספרו עה"ת וז"ל: "ויחל נח איש האדמה וכו', וקשה מהו לשון איש האדמה, וי"ל עפ"י מה דאיתא במדרש רבה א"ר חייא בר אבא בו ביום נטע ובו ביום שתה ע"ש, ולכאורה קשה הא אמרינן לעיל דנח למד תורה וא"כ היאך שתה מן היין הא הוי ליה ערלה ואסור בהנאה כל ג' שנים, וצריך לומר משום דנח נטע לצורך כל אנשי העולם, וס"ל כרבי יהודה דס"ל (ערלה פ"א מ"ב) דנטוע לרבים פטור מערלה, וזהו פי' "איש האדמה" ר"ל בעל האדמה, כמו "איש נעמי", והוי ליה נוטע לרבים ופטור מערלה" עכ"ל המהרי"ל דיסקין שם.

ורבינו הגר"ח קניבסקי שליט"א גם עמד בקושיא זו בספרו על התורה טעמא דקרא פר' נח, וז"ל שם: "יש לעיין, איך שתה נח יין של ערלה והא אמרינן שהגה נח תורה (ירושלמי מגילה פ"א ה"א), וי"ל שנח טעה וסבר שהיוצא מן הענבים זיעה בעלמא הוא וכמו שאדם הראשון טעה בזה כדאמרינן (ב"ר פי"ט) שחטה ענבים ונתנה לו, וזהו שאמרו בסנהדרין (ע, א) "א"ל הקב"ה לנח לא היה לך ללמוד מאדה"ר שלא גרם לו אלא יין" עכ"ל הטעמא דקרא.

ובספר ילקוט יוסף (ערלה עמ' ל"ג) כתב לתרץ שאלה זו וז"ל: "ולכן צריך לומר דבעץ של נס לא חשיב כלל בכלל עץ שאסרה תורה משום ערלה, ולא דברה תורה אלא בעץ הגדל דרך הטבע, ועל כרחינו לומר כן, דאם נעשה לו נס לא יכשילנו הקב"ה באיסור, וכמו שאמרו בסנהדרין (נ"ט ע"ב) אין דבר טמא יורד מן השמים, והוא הדין בעץ החרובים שהצמיח לו השי"ת לרשב"י כדי שיאכל דבודאי היה זה עץ כשר לאכילה, וכן גבי השמן של השונמית דבודאי הוא דבר מתוקן" עכ"ל.

ולכאורה יש להעיר על תירוצו, דכל ההשוואה בין דבר היורד מן השמים לדין עץ גפן זה של נח אינו דומה, דדווקא דבר שבמהותו כל כולו נוצר דרך נס

וירד מן השמים בו שפיר אמרינן את הכלל של "אין דבר טמא יורד מן השמים" ולכן יפטר בשר זה מניקור גיד וחלב, ושמן זה מתרומות ומעשרות, ועץ חרובים זה דרשב"י מערלה, כיון שכל מהותו ומציאותו דרך נס היתה, אבל עץ זה של נח הלא ודאי שנח נטעו כמ"ש הפס' "ויטע כרם" ורש"י הביא מהמדרש שנח הכניס עמו לתיבה זמורות של גפן, וכל הנס היה רק בזמן הגידול שגדל מהר, ומנא לן שאף על זמן גידול בנס אמרינן של"ש שזה יהא אסור, ומנ"ל דזה "לא חשיב עץ" אי נעשה בו נס במהירות הגידול, עד כדי כך שיפקע ממנו שם עץ לדיני ערלה, וק"ל.

ונלע"ד להוסיף תירוץ בזה, דהנה איתא במדרש רבה (בראשית ל"ו ג') "ויטע כרם, אמר רבי אבא בר כהנא, הכניס עמו זמורות ונטיעות וייחורים של תאנה וגרופיות של זיתים, ההוא דכתיב "ואספת אליך" (שם פ"ו פכ"א) אין אדם כונס דבר אלא א"כ היה צריך לו" עכ"ל, והביא רש"י מדרש זה בפס' "ויטע כרם" וכן בעלי התוס' עה"ת הביאוהו בפ"ח פס' י"א.

ומבואר מכאן שנח הכניס עמו את ענפי הגפנים לתיבה, ומסתבר שהכניס עם גוש העפר שלהם, שהרי אם לא כן הם היו מתייבשים בזמן שהותם בתיבה ושוב לא היו ראויים לנטיעה, ושנינו בערלה: "אילן שנעקר והסלע עמו וכו', אם יכול לחיות פטור ואם לאו חייב" וכיון שיכלו לחיות ענפי גפנים אלו מהעפר שבא עמם שפיר לא מחייבי תו בערלה בזמן שנטעם נח מחדש בארץ וק"ל.

ג. העברת שתילי העצים.

ולאור הנ"ל, כל שאלתנו עומדת מיד מול השואלים, מדוע בכלל מתחילים לדון כאן על ערלה, הלא עצים אלו הובאו לעירייה עם גוש עפר גדול על שרשיהם, ובמשתלה כבר עברו עליהם כמה שנים (או במקום שהיו שתולים שם קודם) ומדוע נחוש למנות עליהם מחדש דיני ערלה.

ולכן עלינו לידע כפי שנתברר כאן, שאף שישנם הסוברים ששתיל המעבירים אותו בגושו אי"צ למנות לו ערלה מחדש, מ"מ רבים הפוסקים המחמירים וסוברים, שלפטור מערלה צריך כמות עפר שיוכל לחיות עמה שלש שנים, ולפי בדיקת מומחים דבר זה כמעט אינו שייך, (וכמו שנתבאר בדברינו לעיל אות ח') ולפי דעות אלו כל שתיל המעבירים אותו ממקום למקום יש למנות עליו שנות ערלה מחדש.

ויסוד הדין מבואר במשנה בערלה (פ"א מ"ג) "אילן שנעקר והסלע עמו (העפר הדבוק בשרשיו קרוי סלע) אם יכול לחיות פטור ואם לא חייב" וכן פסק השו"ע ביו"ד סי' רצ"ד סעיף י"ט: "אילן שעקרו רוח או שטפו נהר והוליכו למקום אחר ומהעפר שסביב שרשיו עמו, והוסיף עליו שם עפר אחר ונשרש שם בארץ, ואומדים אותו אם היה יכול לחיות בעפר הראשון שבא עמו בלא תוספת עפר הרי זה כנטוע במקומו ופטור מן הערלה ואם לא חייב". ע"כ.

ובכל המקורות ומפרשי המשנה לא מצאנו גילוי מפורש מהו השיעור המדויק של "היה יכול לחיות" וכמה זמן בעינן שהיה יכול לחיות בעפר הראשון שבא עמו, אם כמה ימים או כמה שנים.

והראשון שדן בדבר הוא הרשב"א בתשובותיו (ח"ג סי' רכ"ה) שכתב: "על דבר זה נתחבטתי כמה ימים, זמן שיכול לחיות כמה הוא יגעתי ולא מצאתי, ומסתברא לי דאפילו יכול לחיות ממנו קצת ימים ואפילו אינו יכול לחיות שלש שנים כשני ימי ערלה, ומנא אמינא לה מדתנן בפרק השואל (ב"מ דף ק' ע"ב), שטף נהר זיתיו ונתנו לתוך שדה חברו, זה אומר זיתי גדלו וזה אומר ארצי גדלה יחלוקו, ואקימנא בגמרא (שם ק"א ע"א) שנעקרו בגושיהן, וכן כי אתא רבין אמר והוא שנעקרו בגושיהן ובתוך שלש שנים אבל אחר שלש הכל לבעל הקרקע, והיה נראה דאינו יכול לחיות באותן הגושים לעולם דאם כן זיתיו ועפריו גדלו, ואפילו כל שלש אינו יכול לחיות דאם איתא תוך שלש מיהא ליהו כולהו לבעל זיתים דמאי אהני ליה בעל הקרקע, ואע"פ שאין זו ראייה גמורה דיש לדחות קצת, כיון שיכול לחיות סתם קתני ולא פירש משמע לכאורה כל שיכול לחיות קצת ימים קאמר וכי תימא (צ"ל סתמא וכ"ה בברכי יוסף יו"ד רצ"ד ס"ק י"א) דההיא שמעתתא כך דייקא ליה כמו שכתבתי, וטעמא נראה לי דכיון שכבר היה נטוע ועברו עליו שלש שנים ממקום פטור בא אע"פ שנעקרו לגמרי ונטעו במקום אחר אכתי אהני ליה נטיעתו ראשונה ופטורו כל שיכול לחיות קצת" עכ"ל.

ומוכח דס"ל להוכיח מכאו מגמרא ומסברא דסגי בקצת ימים, אע"פ שכתב שיש לדחות ראייה זו וכן לא פירש כמה זה אותם "קצת ימים" ומכל מקום בסוף תשובתו כתב בזה"ל: "ומשום כך נראה לי להלכה דבחוצה לארץ אם נעקרו בגושיהן ויכולין לחיות קצת ממנו פטורין, אלא שבתוספתא דערלה (פ"א ה"ג) שנינו דבר שמספק לי דתניא סתם כיצד יודע אם יכול לחיות אם לאו חופר גומא בארץ ונוטעו בה אם יכול לחיות פטור ואם לא חייב". ע"כ לשון הרשב"א.

ומתוך זה שהרשב"א גופא מריה דהאי ספיקא הסתפק בסוף תשובתו בהכרעת דינו, וכל שכן שלא הכריע להדיא להיתרא אף בארץ ישראל, נתחבטו הפוסקים ולא הגיעו לעמק השווה בהיתרא דכמות עפר הנצרכת לאילן המועבר ממקום למקום לענין ערלה, ונציין מתחילה שכמה שיטות בדין זה נמצאו בפוסקים:

א. דעת המתיר אפילו כמה ימים אם יוכל לחיות בעפרו – כ"כ בספר אשל אברהם לר"א נימרק (בפרות גינוסר מה"ת סי' י"ג, וכתב דמה שלא הסתפק הרשב"א לגבי ארץ ישראל משום שבזמנו לא היה ישוב יהודי בארץ ישראל והוי הלכתא למשיחא), וכ"מ דעת הציץ אליעזר ח"א סי' י"ט דסגי בשיעור שיכול לחיות קצת שלא יתיבש עי"ש.

ב. דעת הסוברים דסגי שיש בעפר האילן כמות שיכול לחיות ממנו י"ד יום שהם שיעור השרשה- כ"כ מהר"ש קלוגר בשו"ת טוב טעם ודעת (מהדו"ק סי' ר"ג), החזון איש (ערלה סי' ב' אות י"ג), המנחת יצחק (חלק ח' סי' צ"ב, שכתב ע"ד החזו"א "ונודע דנתקבל כו הלכה למעשה") וכ"מ מהמשפטי עוזיאל (ח"א יו"ד סי' כ') דאי"צ שיעור ג' שנים. וכ"פ בשו"ת יביע אומר (ח"י עמ' רנ"א).

ג. אך רבים מן הפוסקים סוברים שיש להחמיר ולהצריך כמות עפר שיכול לחיות ממנו שלש שנים – וכן כתב בשו"ת פרח מטה אהרן (ח"ב סוף סי' ע"ה), ערך לחם למהריק"ש (ח"מ סי' קס"ח), רבי יונה נבון בשו"ת נחפה בכסף (ח"א ח"מ סי' ד'), החיד"א בברכי יוסף (יו"ד רצ"ד סעיף י"א, וחזר בו שם מתשובתו שהובאה בשו"ת נחפה בכסף הנ"ל - להחמיר), שו"ת שיבת ציון (סי' מ"ט), שו"ת תשובה מאהבה (ח"ג סי' ת"ב), שו"ת רבי אליהו גוטמכר (יו"ד סי' ק"א) וכן פוסקי הדור האחרון החמירו כן הלא המה הגרצ"פ פראנק בהר צבי (זרעים ח"ב סי' י"ג), רבי ראובן כץ אב"ד פ"ת בשו"ת דגל ראובן (ח"ב סי' ר"ז), הגרי"ז מינצברג בשו"ת שארית ישראל (חיו"ד סי' כ"ד) והגרא"ז מלצר (בכרם ציון אוצר פרי הילולים באבן האזל והובא באוצר התשובות ערלה עמ' רנ"ד) וכן הגר"מ פיינשטיין בשו"ת אגרות משה (ח"ב יו"ד ח"א סי' קפ"ה) דן בזה ולא היקל.

ד. דעת הג"ר שלום יצחק הלוי (אב"ד ת"א, מגדולי חכמי תימן בא"י) בשו"ת דברי חכמים היא, דסגי לראות דאם נשרו עליו של העץ בזמן שהעבירוהו למקומו החדש, סימן שלא יוכל לחיות בעפרו, אך אם לא נשרו עליו סימן שיכול לחיות בעפרו ואין לחייבו בערלה מחדש עיש"ב.

לגבי חוץ לארץ – בשו"ת שיבת ציון הנ"ל רצה להקל בחו"ל עפ"ד הרשב"א הנ"ל וכ"כ בשו"ת נחפה בכסף הנ"ל, אך התשובה מאהבה והגר"א גוטמאכר הנ"ל החמירו אפילו בחו"ל ולא סמכו להתיר משום שלא נתבאר ספיקא דהרשב"א ע"ש.

בשו"ת יביע אומר (חלק י' עמ' רנ"א) סמך ע"ד החזו"א מכמה טעמים: א. שכן פסק המשפט כהן. ב. בצירוף דברי המשנה למלך הלומד בדעת התוס' דהאידינא ערלה מדרבנן ג. מדברי הצ"ח בברכות הלומד בשיטת הר"ף דבזה"ז ספק ערלה בא"י מדרבנן.

וכן בספר ילקוט יוסף ערלה (עמ' תצ"ג) סמך ע"ד החזו"א דסגי בכמות עפר של י"ד יום, אלא שבעמ' רס"ה בהערותו משמע דחש לדברי המחמירים, ע"ש.

ויש להעיר בזה:

א. **גם** בשו"ת משפט כהן לא סמך להתיר ע"ז להדיא, שאף בסי' ט' היקל רק בצירוף המל"מ הנ"ל, ובסי' י' כתב חלילה להקל נגד דעת הרשב"א אלא א"כ יש עוד סניפים להקל, וכן בסי' כז' אות ג' ובסי' ל"ח אות ד' כתב כן שאין להקל אלא בצירוף עוד סניפים וספיקות. אכן בתשובה שנדפסה בפסקים וכתבים להר"א הרצוג (ח"ג סי' ר"ח) הורה למעשה להסתפק בב' שבתות ע"ש.

ב. **לגבי** דעת המשנה למלך והצ"ח דס"ל דבזה"ז ערלה דרבנן, כבר האריכו להקשות עליו בשו"ת מהרי"ט (ח"א סי' כ"ה) והתרועת מלך (לר"י זוסמאנוביץ חתן הגרמ"מ אפשטיין, ריש סי' נ"ד) עיין שם בדבריהם ואכהמ"ל. והשו"ע להדיא פסק לא כוותייהו, ויש לדון אם שייך לצרפם לספק ספיקא וסניף חזק לסמוך עליו בספק דאורייתא כערלה.

ג. **יש** להעיר על לשון היב"א "בהגלות נגלות דעת הר"ף והרמב"ם" הלא לא נגלה לנו כן להדיא מכתביהם וכדו', אלא הוא רק ציין שם את הצ"ח שלמד כן מתוך סתמות פסקיהם גבי צלף, ומנלן שכך היא דעתם הנגלית, הלא לא מצינו לו חבר בד"ז, וצ"ע.

בשו"ת מנחת שלמה (ח"ג סי' קנ"ה) כתב במכתב לר"א נימרק שיש לו קונטרס גדול אשר בו מבואר שדעת גדולי הפוסקים הוא דלא כהרשב"א ותמה שם על האוסרים, אך עוד לא זכינו לאורו, וגם לא הסיק להדיא בכמה שרינן להקל.

המחמירים נסמכים על דבריו של הרשב"א עצמו בחידושו לב"מ שם והובאו בשיטמ"ק, דכתב להדיא דאף שיכולין לחיות אין יכולין לגדל פירות ואפילו יגדלו לא יגדלו אלא פירות מועטים, וכתב הברכי יוסף דמוכח דאף הראיה מהגמ' בב"מ מספקא ליה, ושמא זו כונתו דהרשב"א במ"ש שיש לדחות קצת ראייה זו, ודברי הרשב"א בב"מ הובאו ג"כ בסמ"ע בחו"מ סי' קס"ח ס"ג בשם המל"מ שהביאם ע"ש. ומשמע דסמכינן עלייהו.

ד. בדברי החזו"א

והנה בנידון זה של העברת שתילים, רבים נוהגים להקל עפ"י דברי החזו"א, שהעלה (ערלה סי' ב' סעיפים י' – יב') דלענין העברת שתילים סגי שיוכלו לחיות בעפרם י"ד יום. אלא שלענ"ד יש להעיר על דבריו.

דהנה מתוך דבריו נראה דנסמך בכל כח על לשון הרא"ש בפירוש המשנה, שכתב לגבי אילן שנעקר ונשתייר בו שורש, "אז ידוע שיכול לחיות במקומו ופטור אף אם הוסיף בו עפר", דטעם הפטור דנשתייר בו שורש הוא מחמת שיכול האילן להמשיך להתקיים ולחיות מאותו שורש, ולשון זה כתב ג"כ השו"ע (סי' רצ"ד סעיף כ'): "אילן שנעקר ונשאר משרשיו מחובר אפי' כעובי המחט שמותחין בו הבגד לאחר אריגה, בידוע שיוכל לחיות בלא תוספת עפר ופטור". והעיר החזו"א שם שהרשב"א באותה תשובה (ח"ג רכ"ה) כתב לגבי נידון זה של אילן שנשתייר בו שורש שפטור, "אף על פי שאינו יכול לחיות ממנו כלל", ומבואר שיש חילוק ביניהם. וכן כתב "דמילתא דמספקא ליה להרשב"א פשיטא ליה להרא"ש", וכן "ואחרי דהרשב"א מספקא ליה והרא"ש פשיטא ליה אין ספק מוציא מידי ודאלי".

ולכאורה אף שמצאנו חילוק בין הרשב"א להרא"ש, הלא אין שייכות בין דברים אלו לנידון היסודי של הרשב"א של אילן שנעקר כולו ולא נשתייר בו שום שורש מהו הזמן שיוכל לחיות בשורשיו, דתנן במתניתין. ומה שייכים דברי הרשב"א לגבי אילן שנשתייר בו שורש, לסוף דבריו שהסתפק בדין יוכל לחיות, הלא ספיקו לא נבע כלל מדברים אלו.

ולהבהרת הענין נביא כל לשונו בחלק מהתשובה וזה לשונו שם: "וטעמו נראה לי (כאן מדבר בשלב שר"ל דסגי שיוכל לחיות האילן בגושו מעט ימים ומבאר טעמו), דכיון שכבר היה נטוע ועברו עליו שלש שנים ממקום פטור בא, ואע"פ שנעקר לגמרי ונטעו במקום אחר, אכתי אהני ליה נטיעתו ראשונה ופטורו כל שיכול לחיות קצת, והיינו טעמא נמי דכי לא נעקר ממקומו לגמרי אלא שעדיין

מחובר כל דהו במקום נטיעתו ואפילו כחוט הסרבול, אותו המועט פוטרו ומעמידו על היתר הראשון, אף על פי שאינו יכול לחיות ממנו כלל, וכמו ששינוי שם אילן שנעקר ונשתיר בו שורש פטור וכו', ומשום כך נראה לי להלכה דבחוצה לארץ אם נעקרו בגושיהן ויכולין לחיות קצת ממנו פטורין, אלא שבתוספתא דערלה שינוי דבר שמספק לי, דתניא סתם, כיצד יודע אם יכול לחיות אם לא, חופר גומא בארץ ונוטעו בה אם יכול לחיות פטור ואם לאו חייב". עד כאן לשון הרשב"א.

אתה הראית לדעת שספיקו של הרשב"א נבע אך ורק מכח סתימות פירושה של התוספתא, ולא ממה שנקט בפירוש המשנה של אילן שנשתיר בו שורש, וא"כ מדוע משווה אליו החזו"א את דברי הרא"ש באילן שנשתיר בו שורש, ושמה נאמר שכונת החזו"א שהרשב"א ס"ל שאם נשתיר בו שורש, אע"פ שלא יכול לחיות ממנו מ"מ בעי שורש בעובי הנ"ל לפטרו, כאשר אין אפילו שורש קטן מחובר גרע טפי ותסגי בכמות עפר גדולה כדי שיוכל לחיות, וזה שיקול נוסף שהיה לו מלבד סתימות התוספתא, זהו דוחק גדול דהא קמן לשונו דמוכח מינה להדיא שמסקנתו היתה כמעט להתיר במעט ימים ורק משום התוספתא כתב להסתפק, ונמצא שאין שום גילוי ממה שמציין החזו"א את לשון השו"ע בסעיף כ' לנידון של העברת שתילים. (ואף שהחזו"א שם ביאר ביאור חדש בתוספתא, מ"מ אכתי מפלוגתא לא נפקא דרבים מהפוסקים שציננו לעיל לא נחתו לפרשה וסתמו להחמיר מכח סתימות התוספתא והרשב"א הנ"ל).

(והמגיה בשו"ת הרשב"א הוצאת מכון ירושלים חשב דהחזו"א רוצה להוכיח מהרא"ש דסגי במקצת ימים לבד, ולכן האריך להוכיח מלשון הרא"ש (ודבריו שם אין מובנים) דס"ל דבעינן שיוכל לחיות מאותו שורש לעולם ואף להוציא ממנו שורשים חדשים, אך אין כאן כל קושיא דהא פשיטא שכונת הרא"ש במש"כ "אז ידוע שיכול לחיות במקומו" היינו שימשיך להחזיק את האילן בחיותו, אך לא להוסיף שורשים חדשים ואם יוסיף בו עפר יוסיף בו כח ואז יוסיף שורשים חדשים, ולכן כתב והמשיך הרא"ש "ופטור אף אם הוסיף בו עפר" שחזקו בכך, והרא"ש כלל לא דיבר על נידון הרשב"א כאמור, אלא על אילן שיש בו שורש, וכל מה שנקטו החזו"א הוא אדרבה להוכיח שבנידון של נשתיר בו שורש יש חילוק בין הרשב"א דס"ל שבמציאות אין יכול לחיות ממנו כלל להרא"ש שסובר שיוכל לחיות ממנו, ויתכן אף שהחזו"א יודה לכך דלדעת הרא"ש דנשתיר בו שורש אכן הוא יוכל לחיות לעולם ע"ש ודו"ק).

המשך המאמר יופיע בע"ה בגיליון הבא...

הרב שניאור ז. רווח שליט"א
רב איזורי מ.א גזר ויו"ר המכון

מדריך על נגיעות בחרקים ואופן הבדיקה והניקיון של "פירות ט"ו בשבט"

המנהג להרבות באכילת פירות בט"ו בשבט הוזכר לראשונה בספר "המחזור הגדול" המנהג לרבי בנימין הלוי אשכנזי רב לקהילות האשכנזים בסלוניקי. וכן הוזכר מנהג זה בספר תיקון יששכר לרבי יששכר אבן סוסאן מחכמי מרוקו שעלה לארץ ישראל והתיישב בצפת ולמד תורה אצל המהרלב"ח, והגדיר זאת כמנהג האשכנזים. אולם לאחר זמן זה התפשט בכל רחבי קהילות ישראל בפרט לאחר שהפיץ ותיקן על כך תיקון מיוחד בספר "חמדת הימים". ולאחר זמן התפרסמו קונטרסים שונים על תיקון מיוחד הנאמר בזמן אכילת הפירות.

הגר"ח פלאגי ציין שנוהגים לאכול משבעת המינים שהשתבחה בהם ארץ ישראל. בספר חמדת הימים כתב שלכתחילה יש לאכול 30 מיני פירות ע"פ חלוקה שעשה רבי חיים ויטאל בין עשרה פירות שהם מעולם הבריאה ואין להם קליפה או גרעין שאינם נאכלים, כגון הענבים התאנים והתפוחים. ובין עשרה נוספים שהם מעולם היצירה שאין להם קליפה שאינה נאכלת אך יש להם גרעין שאינו נאכל וכגון הזיתים התמרים ועוד. ובין עוד עשרה נוספים שהם מעולם העשייה שנאכל רק הפרי הפנימי שלהם ולא הקליפה כגון הרימונים האגוזים ועוד. וכל זה כשמצויים כל הפירות הנזכרים שם. ואם אין בידו כל הפירות הללו, יקח 20 בוגי פירות וישתה 4 כוסות יין, יין לבן, מעט אדום ורובו לבן, חצי לבן וחצי אדום. אדום עם מעט לבן. וכתב עוד בחמד"י שאם אין מצויים הרבה מינים יאכל לפחות 12 מיני פירות שהם כנגד י"ב צירופי הוי"ה.

המהר"ם חאגיז הביא בשם סבו המהר"ם גלאנטי שהיה אוכל 15 מינים.

כך שמצאנו מנהגים ממנהגים שונים [ראוי לציין שיש שכלל אינם נוהגים באכילת מיני פירות כיון שמנהג זה לא הוזכר אצל רבינו האר"י או מי מתלמידיו].

הגם שהקדמונים הזכירו בעיקר פירות העץ, מכל מקום היום נהגו כלל ישראל להרבות הגם בכל מיני פירות וירקות טריים ויבשים, וכן הוסיפו על השולחן מינים חדשים, שזה תחילת העונה, כדי לזכות בברכת שהחיינו. ונתייחס לקמן לחלק מהפירות או הירקות המצויים יותר שנהגו לשימם על השולחן.

בדיקת הפירות לפי סדר א-ב

אגוז אילסר/בונדוק/לוז



אגוז טרי הנמכר בקליפתו כשהוא טרי, בחזקת נקי ואינו חייב בדיקה. אגוז שאוחסן טרם שיווקו [שזה רוב ככל התוצרת בארץ ישראל, כיון שהתוצרת בארץ היא מייבוא בעיקר ממערב אירופה] עלול לקבל נגיעות של מזיקי מחסן, אף

כשהוא עדיין בקליפתו. הנגיעות היא בזחל של אחד מעשי המחסן כגון עש החרוב, או עש המחסן הטרופי. כמו"כ תתכן נגיעות באגוזים מאוחסנים של חיפושית משוננת חזה. כל החרקים הללו מותירים סימנים על הימצאותם בפרי כמו פירורים, קורים, אבקה ועוד.

אופן הבדיקה והשימוש: כאמור אגוז טרי בדר"כ נקי ואינו חייב בבדיקה. אגוז מאוחסן יש להסיר את הקליפה, ולראות אם בתוך הקליפה שהוסרה יש מהסימנים הנז' לעיל וכן באם על האגוז יש את הסימנים הנז' או סימני כירסום. רצוי גם לבדוק מידגמית בדיקה פנימית של כמה אגוזים כדי לראות שאין נגיעות פנימית, במידה ונמצאה נגיעות יש צורך לפתוח את כל האגוזים. במידה ואין סימנים מחשידים כלל ואין סימני כירסום, האגוזים מותרים באכילה. אגוז קלוף מאוחסן, יש חשש לפגיעה של זחלי עש וחיפושיות מחסן למיניהם, ולכן קודם האכילה יש לבדוק כל אגוז מכל צדדיו אם יש עליו סימנים מחשידים האמורים לעיל, או באם יש סימני כירסום.

אגוז ברזיל

אגוזי ברזיל גדלים בעיקר על גדות האמזונס, באמירי העצים המתנשאים לגובה 40 עד 50 מטר. האגוזים גדלים בתוך תרמיל גדול המכיל כעשרים אגוזים לתרמיל, כאשר האגוזים מבשילים הם נופלים מהעץ, לאחר הסרת הקליפות מתקבל האגוז שהוא גדול וצבעו לבנבן. עד שלב זה האגוזים נקיים מכל נגיעות. אולם אחסונם הממושך, ובפרט בארץ ישראל, שהתוצרת מיובאת ועוברת מחסנים ואוניות שהם מוקדים קשים של חרקים, תתכן נגיעות של זחלי עש וחרקי מחסן, המותירים סימנים על הימצאותם בפרי של פירורים, קורים, אבקה ועוד.

אופן הבדיקה והשימוש: יש להתבונן בין האגוזים ועל האגוזים אם יש את הסימנים הנז' או סימני כירסום. במידה ונמצאה נגיעות יש צורך לבדוק היטב את האגוזים. רצוי גם לפתוח מידגמית את האגוזים ולראות שאין זחלים בפנים. במידה ואין סימנים מחשידים כלל ואין סימני כירסום, האגוזים מותרים באכילה.

אגוז גן עדן/פיסטוק/אלה/בטנה



אגוז זה כיון שהוא משווק כשחלק קליפתו חצויה [אגוז סגור עדיין איננו בשל], רגישותו למזיקי מחסן גבוהה יותר [בפרט שכל התוצרת בארץ ישראל היא מייבוא בעיקר ממדינות סוריה ואיראן, ועוברת מחסנים ואוניות שהם

מוקדים קשים של חרקים. זאת ועוד היבואנים בארץ מאחסנים את התוצרת זמן רב עד שנה ויותר]. עיקר הנגיעות היא בזחל של אחד מעשי המחסן כגון עש החרוב, או עש המחסן הטרופי, כמו"כ תתכן נגיעות באגוזים מאוחסנים של חיפושית משוננת חזה. כל החרקים הללו מותירים סימנים על הימצאותם בפרי של פירורים, קורים, אבקה ועוד.

אופן הבדיקה והשימוש: לאחר הסרת הקליפה יש להתבונן ולראות האם בתוך הקליפה שהוסרה יש מהסימנים הנז' לעיל, או באם על האגוז יש אחד מהסימנים הנז' או סימני כירסום. במידה ואין סימנים מחשידים כלל ואין סימני כרסום, האגוזים מותרים באכילה. רצוי גם לבדוק מדגמית בדיקה פנימית של כמה אגוזים לראות שאין נגיעות פנימית, במידה ונמצאה נגיעות יש צורך לפתוח את כל האגוזים. בפרט יש להקפיד על כל האמור באגוזים המשווקים כשהם כבר קלופים.

אגוז המלך/פרך/קליפורניה

אגוז טרי הנמכר בקליפתו כשהוא טרי, בחזקת נקי ואינו חייב בדיקה. אגוז שאוחסן טרם שיווקו [שזה רוב ככל התוצרת בארץ ישראל, כיון שהתוצרת בארץ היא מייבוא בעיקר ממדינות מתוני טמפרטורה כמדינת קליפורניה ועוד] עלול לקבל נגיעות של מזיקי מחסן, אף כשהוא עדיין בקליפתו. הנגיעות היא בזחל של אחד מעשי המחסן כגון עש החרוב, עש המחסן הטרופי, כמו"כ תתכן נגיעות באגוזים מאוחסנים של חיפושית משוננת חזה. כל החרקים הללו מותירים סימנים על הימצאותם בפרי של פירורים, קורים, אבקה ועוד.



אופן הבדיקה והשימוש: אגוז מאוחסן יש להסיר את הקליפה, ולראות אם בתוך הקליפה שהוסרה יש מהסימנים הנז' לעיל, וכן באם על האגוז יש את הסימנים הנז' או סימני כירסום. במידה ואין סימנים מחשידים כלל ואין סימני כירסום,

האגוזים מותרים באכילה. אגוז קלוף מאוחסן, יש חשש גבוה יותר לפגיעה של זחלי עש וחיפושיות מחסן למיניהם, ולכן קודם האכילה יש לבדוק כל אגוז מכל צדדיו אם יש עליו סימנים מחשידים האמורים לעיל, או באם יש סימני כירסום. אגוזים קלופים הנמכרים באריזות, יש בתחתית האריזות נשורת של האגוזים, ויש לבדוק נשורת זו אם יש בה קורים, או פירורים שאינם מהאגוזים, או חיפושיות עצמם. במידה ונמצאו חרקים יש להקפיד היטב על בדיקת כל אגוז.

אגוזים טחונים הנמכרים באריזות, ושהו במחסן קודם שיווקם יש חשש גבוה לנגיעות של מזיקי מחסן. ולכן יש לפזר כמות מעטה בכל פעם על גבי משטח לבן, ולבדוק היטב בין גושי האגוזים, שאין סימנים מחשידים או חרקים עצמם. במידה ונמצאו חרקים, יש להמנע מלהשתמש בכל התוצרת משקית זו.

אגוז מוסקט

אגוז המוסקט מוכר לנו כתבלין, אולם הוא אגוז לכל דבר, הגדל על עץ המוסקט הטרופי במדינות טרופיות כמדינת הודו ועוד, בתוך פרי שנראה כמו נקטרינה קטנה, תחת הקליפה הנקראת "מייס" נמצא האגוז החום, שנטחן ונמכר כתבלין. עיקר השימוש המסחרי של אגוז זה הוא כשהוא טחון ומשמש כתבלין עם ארומה חזקה במיוחד.

אגוז טרי הנמכר בקליפתו, בחזקת נקי ואינו חייב בדיקה. אגוז שאוחסן טרם שיווקו עלול לקבל נגיעות של מזיקי מחסן, אף כשהוא עדיין בקליפתו הנגיעות היא בזחל של אחד מעשי המחסן כגון עש החרוב, עש המחסן הטרופי, כמו"כ תתכן נגיעות באגוזים מאוחסנים של חיפושית משוננת חזה. כל החרקים הללו מותירים סימנים על הימצאותם בפרי של פירורים, קורים, אבקה ועוד. אמנם אם לאחר שהייתו במחסן הוא נטחן ושוק מיידית, אינו חייב בדיקה, כיון שגם אם היו חרקים הרי שהם התבטלו. אלא באם החומר הטחון שהה במחסן, קודם שיווקו [וזה המציאות בפועל היום], יש חשש לנגיעותו באחד ממזיקי המחסן, והוא חייב בדיקה.

אופן הבדיקה והשימוש: אגוז מאוחסן יש להסיר את הקליפה, ולראות אם בתוך הקליפה שהוסרה יש מהסימנים הנז' לעיל, או באם על האגוז יש את הסימנים הנז' או

סימני כירסום. במידה ואין סימנים מחשידים כלל ואין סימני כירסום, האגוזים מותרים באכילה. אגוז קלוף מאוחסן, יש חשש גבוה יותר לפגיעה של זחלי עש וחיפושיות מחסן למיניהם, ולכן קודם האכילה יש לבדוק כל אגוז מכל צדדיו אם יש עליו סימנים מחשידים האמורים לעיל, או באם יש סימני כירסום.

תבלין המוסקט הנמכר כשהוא כבר טחון, ושהה במחסן קודם שיווקו יש חשש גבוה לנגיעות של מזיקי מחסן. ולכן יש לפזר כמות מעטה בכל פעם על גבי משטח לבן, ולבדוק היטב בין גושי האגוזים, שאין סימנים מחשידים או חרקים עצמם. במידה ונמצאו חרקים, יש להמנע מלהשתמש בכל התוצרת משקית זו.

אגוז מקדמיה

אגוז מקדמיה מקורו מאוסטרליה, אולם כיום עיקר שיווקו הוא מהוואי, האגוז הוא עגול וצבעו חום-זהוב. קליפת האגוז קשה מאד לפיצוח. והוא משווק בארץ ישראל בעיקר כשהוא קלוף. עד איחסונו האגוז בחזקת נקי מחרקים ואינו חייב בדיקה. אולם במשך האיחסון כשהתוצרת עוברת מחסנים ואוניות שהם מוקדים קשים של חרקים. תתכן נגיעות של זחלי עש וחרקי מחסן, המותירים סימנים על הימצאותם בפרי, של פירורים, קורים, אבקה ועוד.

אופן הבדיקה והשימוש: יש להתבונן בין האגוזים ועל האגוזים אם יש את הסימנים הנז' או סימני כירסום. במידה ונמצאה נגיעות יש צורך לבדוק היטב את האגוזים, ורצוי גם לפתוח מידגמית את האגוזים לראות שאין זחלים בפנים. במידה ואין סימנים מחשידים כלל ואין סימני כירסום, האגוזים מותרים באכילה.

אגוז פקאן

אגוז הנמכר בקליפתו הקשה, בחזקת נקי ואינו חייב בדיקה.

אגוז שאוחסן טרם שיווקו עלול לקבל נגיעות של מזיקי מחסן, אף כשהוא עדיין בקליפתו, הנגיעות היא בזחל של אחד מעשי המחסן כגון עש החרוב, עש המחסן הטרופי, כמו"כ תתכן נגיעות באגוזים מאוחסנים של חיפושית משוננת חזה. כל החרקים הללו מותירים סימנים על הימצאותם בפרי של פירורים, קורים, אבקה ועוד. נגיעות באגוז בקליפתו היא נדירה. אולם באגוזים קלופים אף אם באריזות יש חשש לנגיעות של חרקי מחסן.

אופן הבדיקה והשימוש: אגוז מאוחסן יש להסיר את הקליפה, ולראות אם בתוך הקליפה שהוסרה יש מהסימנים הנז' לעיל, או באם על האגוז יש את הסימנים הנז' או סימני כירסום. במידה ואין סימנים מחשידים כלל ואין סימני כירסום, האגוזים מותרים באכילה. אגוז קלוף מאוחסן, יש חשש גבוה יותר לפגיעה של זחלי עש וחיפושיות מחסן למיניהם, ולכן קודם האכילה יש לבדוק כל אגוז מכל צדדיו אם יש עליו סימנים מחשידים האמורים לעיל, או באם יש סימני כירסום. אגוזים קלופים הנמכרים באריזות, יש בתחתית האריזות נשורת של האגוזים, ויש לבדוק נשורת זו אם יש בה קורים, או פירורים שאינם מהאגוזים, או חיפושיות עצמם. במידה ונמצאו חרקים יש להקפיד היטב על בדיקת כל אגוז. [באגוזי פקאן מצוי לעיתים פגמים טבעיים הנראים כעובש או כיו"ב בצבע בהיר, ואין זה מסימני החרקים].

אגוז צנובר / פיניונס

אגוז זה נמצא בתוך איצטרובלים הגדלים על עצי האורן, בעולם ידועים כשמונים מינים של צנובר, אולם השניים הנפוצים מאד זהו הים תיכוני שצורתו כעין טיפה. והסיני שצורתו יותר מלבנית. האגוזים בשלבים אלו נקיים מאד, אולם במשך האיחסון כשהתוצרת עוברת מחסנים ואוניות שהם מוקדים קשים של חרקים, תתכן נגיעות של זחלי עש וחרקי מחסן, המותירים סימנים על הימצאותם בפרי, של פירורים, קורים, אבקה ועוד.

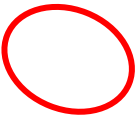
אופן הבדיקה והשימוש: יש להתבונן בין האגוזים ועל האגוזים אם יש את הסימנים הנ"ל או סימני כירסום. במידה ונמצאה נגיעות יש צורך לבדוק היטב את האגוזים, אגוז שנגוע פנימית, הדבר בולט עקב קוטנו וצבעו הלבן של האגוז. במידה ואין סימנים מחשידים כלל ואין סימני כירסום, האגוזים מותרים באכילה. לאחר הבדיקה רצוי לשמור את האגוזים באריזה אטומה היטב או במקרר, כיון שאגוזים אלו רגישים מאד ונוטים להתעפש בקלות.

אגוז קוקוס

אגוז קוקוס גדל בדרום אמריקה, הודו, פאסיפיק והוואי. הקליפה הראשונה של האגוז היא חלקה בצבע חום בהיר-ירוק. תחת קליפה זו יש קליפה עבה יותר שצבעה חום ומראה עצי. לאחר קילוף קליפה זו, יש קליפה חומה דקה נוספת, שלאחר הסרה מתקבל האגוז שצבעו לבן. בתוך האגוז יש נוזל בצבע לבן [בהודו בצידי הדרכים ניתן לקבל את האגוז כשהוא עדיין בקליפתו הירוקה, כשהרוכלים משחילים פנימה קש ומוכרים לעוברים ושבים לשתות]. הקוקוס נמכר כאגוז שלם. כאגוז טחון. או כחלב קוקוס [טוחנים את הקוקוס ולאחר עיבוד מתקבל משקה כעין חלב. אגוז הקוקוס נקי מחרקים, בכל אופני שיווקו.

אגוז קשיו

אגוז הקשיו מקורו באמריקה, אולם כיום הוא נפוץ בהרבה מדינות בעולם, לארץ ישראל מגיעה תוצרת בעיקר מארצות אפריקה ומהודו. אגוז הקשיו צומח מעל פרי גדול שצורתו כתפוח [התפוח אינו משמש למאכל בני אדם]. קליפת האגוז רעילה מאד ואסורה באכילה. תהליך קילוף האגוז הינו מורכב מאד, הוא עובר ניקוי, השריה, קלייה, קילוף, יבוש וקילוף נוסף ולבסוף מתקבל הפרי שצבעו לבנבן וצורתו כחצי עיגול. עד השלב הזה האגוז נקי מכל חרקים לחלוטין. אולם בתהליך האיחסון כשהתוצרת עוברת מחסנים ואוניות שהם מוקדים קשים של חרקים תתכן נגיעות של זחלי עש וחרקי מחסן, המותירים סימנים על הימצאותם בפרי, של פירורים, קורים, אבקה ועוד. כיון שלרוב האגוזים יש





חור טבעי בקצה הפתוח לחלל הפנימי של האגוז, הזחלים והחרקים חודרים פנימה, לעיתים ללא שהם משאירים סימנים חיצוניים. אגוזים אלו נוטים להתעפש מהר אם הם לא נשמרים באריזה אטומה. כמו כן האגוזים הישנים יותר מקבלים הצטמקות שבאה לידי ביטוי במראה החיצוני של האגוז.



אופן הבדיקה והשימוש: התוצרת הטרייה הנמכרת בארץ הגידול כשהיא טרייה, בדרך כלל נקיה ואינה חייבת בדיקה. במידה ורוכשים תוצרת מאוחסנת או לחילופין במדינות שהתוצרת מיובאת אליהם כגון בארץ ישראל יש חשש



לנגיעות של מזיקי מחסן, אולם רמת הנגיעות תלויה מאד בתקופת ובצורת האחסנה. ולכן: באם האגוזים נראים בריאים שלימים ובהירים, די להתבונן חיצונית לראות שאין סימני כירסום ושאר סימנים מחשידים, כמו כן לעשות בדיקה מידגמית שאין נגיעות

פנימית ודי בכך. [יש לשים לב שפעמים בתהליך הקילוף של הקליפה החומה, חלק מפירורי הקליפה נכנסים לתוך האגוז דרך החור הטבעי, ואינם קשורים לנגיעות בחרקים. ורק פירורים שצורתם אחידה מהווים סימן לחרקים]. באם האגוז נראה מצומק, וק"ו באם יש עליו סימני כירסום או שאר סימנים מחשידים, חובה לחצות כל אגוז לשניים ולבדוק שאין נגיעות פנימית סמויה.

אגס

באגס תתכן נגיעות של חרקים מגוונים, כגון פגיעה של זכוב הפירות, זחלים של עשי פירות, ועוד. אולם כיום החקלאים מצליחים להתגבר על בעיה קשה זו. אולם במטעים ביתיים שאינם מטפלים כיאה יש חשש גדול לנגיעות בחרקים.

אופן הבדיקה והשימוש: אגס הנמכר בשווקים מסודרים מגיע ממתעים מטופלים והוא בחזקת נקי מחרקים ואינו חייב בדיקה פנימית, אלא אם כן נמצאה ריעותא, כגון שהפרי רך מידי, או סימני חדירה לתוך הפרי.

אגס שנלקח ממתע שאיננו מטופל, חובה להתבונן חיצונית סביב האגס. במידה וניכר סימן של חדירה, או כתם כהה, ו/או הפרי רך מידי, חובה לחצות לשניים ולבדוק שאין בו חרקים.

אננס

בפרי האננס תתכן נגיעות חיצונית של כנימות, ולעיתים נדירות תתכן חדירה של זחל עש הפירות לתוככי הפרי. [מציאות זו קיימת יותר בגידולים פרטיים של אננס בחצרות הבתים].

אופן הבדיקה והשימוש: פרי האננס הנקנה בשווקים מגיע ממתעים מטופלים והוא בחזקת נקי מחרקים ואינו חייב בדיקה פנימית, אולם כאמור כנימות עלולות להמצא על הפרי גם במטעים מטופלים, ולכן בזמן הורדת הקליפה יש לשים לב שהכנימה לא תעבור על גבי הפרי [במידה והלכלוך הנראה זה כנימה, היא אמורה לרדת בשפשוף קל]. פרי ממתעים שאינם מטופלים או מחצרות הבתים, לאחר הקילוף יש להתבונן חזותית על כל שטח הפרי [לאחר הקילוף קל יותר לזהות סימני חדירה או עקיצה של הזכוב] במידה והכל בריא לחלוטין ואין רכות יתירה, ניתן לאכול את הפרי. במידה ויש חשש כלשהו יש לפרוס את הפרי לפרוסות ולבדוק בכל פרוסה אם ישנם זחלים.

אננס משומר בחזקת נקי. אננס מיובש, להתבונן ויזואלית שאין חרקים בפרט זכובים הדבוקים על האננס.

אסנה/ תות יער שחור
פטל אדום



פרי האסנה הוא גדל על צמח נמוך וצבעו שחור [זן נוסף הוא הפטל האדום – ראה לקמן]. בפרי האסנה תתכן נגיעות פנימית של זחלים שונים [בצבע צהבהב או של זבוב הפירות בצבע לבן] הזחלים חודרים גם לתוך חלל הפרי. ויש גם

נגיעות חיצונית של חרקי שדה כגון התריפסים ועכבישים. עקב מבנהו המיוחד הן בצד החיצוני והן הפנימי של האסנה, קיימים מקומות מסתור רבים לחרקים, ולכן יש להתבונן היטב במקומות אלו. החשש לחרקים בפרט חרקי השדה קיים גם במטעים מטופלים. במטעים שאינם מטופלים החשש לנגיעות גבוה ביותר.

אופן הבדיקה והשימוש: מסירים את עוקץ הפרי, משרים את הפירות בחומר השריה למשך כ – 5 דקות, שוטפים היטב את כל פרי בפני עצמו תחת זרם מים חזק. מתבוננים היטב בכל פרי ופרי תחת מקור אור או במקום מואר היטב, אם אין מצויים זחלים או סימני כירסום של זחלים, ואם אין חרקי שדה. יש לתת תשומת לב מיוחדת לאיזור העוקץ של הפרי ובין הגומות החיצוניות של הפרי. באם נמצא הכל נקי מחרקים או מסימנים מחשידים יש לפתוח מידגמית כמה פירות ולהתבונן שאין בפנים זחלים. במידה ונמצא נקי, הפירות מותרים באכילה. במידה ונמצא נגוע, חובה לפתוח את כל הפירות.



בפירות שנלקחו ממטעים שאינם מטופלים, יש לחצות את כל הפירות, ולהתבונן היטב בחלל הפנימי. במידה והפרי נקי, ממשיכים את שאר תהליך הניקוי, השריה וכו' וכאמור. אולם במידה ונמצאת נגיעות פנימית, עדיף שלא להשתמש כלל בפירות אלו.

הערה: זן דומה הוא הפטל – אדום, בפרי הפטל להבדיל מהאסנה יש חלל פנימי והוא משווק ללא העוקץ, חלל זה משמש מקום מסתור לחרקים ויש להתבונן בתוכו היטב.

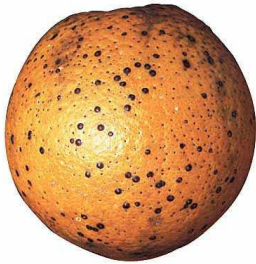
אפרסמון

בפרי האפרסמון תתכן נגיעות פנימית של זחל זבוב הפירות, ונגיעות חיצונית של כנימות ובפרט הכנימה הקמחית, הנמצאים בדרך כלל מתחת העלים שבראש הפרי. אמנם במטעים מטופלים היטב הנגיעות הפנימית בדרך כלל אינה קיימת, אולם הכנימה מצויה. בבשר הפרי מצוי שיש שינויי צבע טבעיים, כעין כתמים שחורים, ואינם סימן לנגיעות בחרקים.

אופן הבדיקה והשימוש: פרי האפרסמון הנקנה בשווקים מגיע בדרך כלל ממטעים מטופלים והוא בחזקת נקי מחרקים ואינו חייב בדיקה פנימית, אלא אם כן נמצאה ריעותא, כגון שהפרי רך מידי, או סימני חדירה לתוך הפרי. אולם כאמור כנימה קמחית עלולה להמציא על הפרי גם במטעים מטופלים, ולכן בהורדת העלים שבראש הפרי, יש לתולשם לחלוטין ולשפשף היטב את המקום [או לחתכם עם מעט מבשר הפרי] ובזמן החיתוך יש לשים לב שלא תעבור הכנימה לבשר הפרי.

פרי ממטעים שאינם מטופלים או מחצרות הבתים, לאחר הקילוף יש להתבונן חזותית על כל שטח הפרי [לאחר הקילוף קל יותר לזהות סימני חדירה או עקיצה של הזבוב] במידה והכל בריא לחלוטין ואין רכות יתירה, ניתן לאכול את הפרי. במידה ויש חשש כלשהו יש לפרוס את הפרי לפרוסות ולבדוק בכל פרוסה אם ישנם זחלים.

אשכולית / ושאר הדורים



בפירות הדר ככלל, רבים מאד הכנימות היושבות וניזונות מהפרי, חלקם הם כנימות ממוגנות: כנימה אדומה, כנימה שחורה, כנימת פסיק ההדרים. וחלקם אינם ממוגנות כגון הכנימה הקמחית של ההדרים [עקב צבעה הלבן וכיסוייה כעין שעווה לבנה היא מכונה "קמחית"]. כאמור לעיל כל הכנימות אמורות לרדת בשפשוף קל, וצורתם סימטרית. אולם פעמים שיש פגמים או כתמים טבעיים שאינם אלא לכלוך וצורתם אינה אחידה, ואינם יורדים בשפשוף קל, ואינם סימן

לחרקים. כמו"כ "איצרית ההדרים" שגם היא ממשפחת הכנימות ותוקפת בעיקר את העלים, גורמת לפייחת על העלים ועל הפירות, אך אינה יושבת על הפירות, וחלק



מהכתמים הם מאיצרית זו. [חלק מהפירות מקבלים כתמים ממציצת "תריפס השמש"]. גם פירות שעוברים מיון, הברשה ושטיפה וכו' בבתי אריזה, הגם שחלק ניכר מאד של הכנימות יורד בטיפול זה, עדיין נשארים כנימות, בפרט הממוגנות, על גבי הפרי, וחובה להסירם לפני כן. בנוסף לפגיעת הפרי מן הכנימות, זבוב הפירות הים תיכוני פוגע

בפירות ההדר, לאחר הטלת הביצים בתוך הפרי על ידי נקבת הזבוב, הרימות מתפתחות ונכנסות לתוך פלחי הפרי, והמקום הופך להיות רך [במקרים חריגים מתחיל רקבון המביא אחריו את זחלי זבוב התסיסה]. מקום העקיצה ניכר, אולם על

הקליפה הפנימית [הלבנה] הוא ניכר ביותר. כאמור במטעים מטופלים היטב וכך המצב בכלל פירות ההדר המשוקים דרך בתי האריזה, הנגיעות מודברת ואין חשש לנגיעות. [אם כי יש שנים שלא נעשית הדברה כללית של משרד החקלאות, ואזי ניתן לראות נגיעות גבוהה]. אולם במטעים שאינם מטופלים או מחצרות הבתים יש צורך בזהירות ובבדיקה יתירה.



אופן הבדיקה והשימוש: יש להתבונן

ויזואלית סביב כל הפרי לראות אם יש כנימות על גביו. במידה ומוצאים כנימות, אם



הם בודדות ניתן להורידם בשפשוף ידני, ובמידה והם רבים כדאי להשרותם במים עם חומר ניקוי [לרכבם] ובעזרת מברשת קשה לשפשף את הפרי מכל צדדיו, ובכך מובטח נקינותו. במידה ורוצים

לקלף ללא נקיון מוקדם, יש לשים לב לאחר הקילוף שלא עברו חרקים על בשר הפרי [ורצוי לשוטפו תחת ברז מים]. במטעים שאינם מטופלים, או אף במטעים מטופלים כאשר מתגלה ריעותא כגון פרי רך או סימני חדירה, לאחר הקילוף, יש להתבונן היטב סביב הפרי באם נראים סימנים מחשידים. במידה ונמצאו סימנים, יש לבדוק כל פלח ופלח שהוא נקי ושאינו בו זחלים של רימות הזבוב.

פירות לסחיטה:



כנימות מגן הצפות על פני מיץ תפוזים סחוט

במידה והם עוברים סינון לאחר הסחיטה בבד צפוף [כמו בד חיתול של תינוקות], אפשר לסחוט את הפרי כמות שהוא, ולאחר סינונו הוא מותר בשתיה. במידה והוא אינו עובר סינון, יש לנקותו מהכנימות [כמבואר לעיל]. פירות הנלקחים ממטעים שאינם מטופלים, יש להסתכל לאחר הסחיטה שהרימות לא צפות במיץ הסחוט. [גם כנימות, במידה ועברו לתוך המיץ



אמורות לצוף]. מיץ הנמכר סחוט, אם זה מייצור תעשייתי, אפשר לשתותו ללא חשש, כיון שבייצור התעשייתי המיץ עובר סינון.

מיץ פירות קפוא:

בחלק ממפעלי הייצור של המיץ הקפוא, מערבבים מיץ נוזלי יחד עם קליפות של הפרי כשהם טחונות [ואז מתקבל חומר סמיך מאד, ובחלק מהמפעלים החומר אינו עובר סינון נוסף מעבר לסינון המיץ], מבדיקות רבות שעשינו במידה וקליפות הפרי נגועות בכנימות, ולא עברו נקיון מוקדם, הכנימות עוברות לחומר הסמיך, [ולא אחת

זחל זבוב הפירות שנותר במיץ לאחר הסחיטה

נפסלו כמויות רבות של תוצרת משיווק בשל כך]. לכן חובה לנקות את קליפות הפירות האמורים להכנס לתערובת קודם השימוש בהם. [הנקיון המומלץ הוא כמבואר לעיל: השריה של הפירות בחומר ניקוי לריכוך אחיזת הכנימה. ולאחר מיכן שפשוף של הפרי מכל צדדיו בעזרת מברשת קשה. באחד מהמפעלים שבהשגחתינו, לאחר ההשריה מעבירים כל פרי תחת קיטור של מים היוצאים בכוח רב, והשיטה הוכחה כיעילה מאד לניקוי מוחלט].

קליפות פרי לתעשייה: יש להקפיד על נקיון מוחלט של הקליפות לפני השימוש, וכמבואר בסוף הקטע הקודם.

אתרוג



האתרוג ככל משפחת ההדרים רגיש מאד כבשאר פירות ההדר. אולם אתרוגים הכשרים לברכה שנותרו מחג סוכות הם נקיים מכל נגיעות הן פנימית והן חיצונית - [שגם בהם מטפלים עקב שינויי מראה הפוסלים באתרוג] - כיון שהם מגיעים ממטעים המטופלים היטב. אך תוצרת שאיננה מגיעה ממטעים מטופלים יש לנהוג בה כמבואר לעיל בערך "אשכולית".

כנימה קמחית על גבי אתרוג

בוטנים



אגוזי אדמה, כשהם בקליפתם ומשווקים טריים הם בדרך כלל נקיים. אמנם המאוחסנים [זמן איחסונם לפעמים הוא עד שנה ויש להזהר בזה מאד], יש בהם חששות של פגיעה של מזיקי מחסן. ולכן חובה לבדוקם חיצונית, ולבדוק מידגמית בדיקה פנימית. במידה ונמצאה נגיעות יש חובה לפתוח את כולם.

בננה

הבננה היא בחזקת נקיה ואין חובה לבדוקה מחרקים. בננה צ'יפס – בחזקת נקי. אמנם באיחסון ממושך המוצר עלול להיות נגוע במזיקי מחסן, ויש להתבונן שאים קורים ולבדוק בין פרוסות הבננה.

גויבה / גויבה תאילנדית

פרי הגויבה הוא פרי רגיש מאד לחרקים, עקב בשרו העסיסי, ועקב כך שלעיתים הוא מושהה על העץ זמן רב, עיקר הפגיעה בפרי הוא של רימת זבוב הפירות, המטילה את ביציה לתוך הפרי באמצעות צינור הטלה שבקצה של נקבת הזבוב, הזחלים חודרים פנימה למרכז הפרי, צבע הרימה זהה מאד לצבע בשר הפרי ויש להתבונן היטב בזמן הבדיקה [ניתן לזהות בקלות יתר על פי ראש הרימה שצבעו שחור]. במטעים מטופלים הנגיעות מעטה מאד, אולם במטעים שאינם מטופלים או בחצירות הבתים, פגיעת הזבוב מרובה מאד. כמו כן במידה פחותה תתכן נגיעות חיצונית של כנימות מגן שיושבות על קליפת הפרי. הגויבה התאילנדית, בשרה קשה מאד ופחות עסיסי, ואף היא נקטפת ונמכרת כך, בארץ ישראל מגדלים אותה חקלאים בודדים בלבד. אולם בתאילנד ובעוד מקומות באסיה זו הגויבה המצויה. בפרי מזן זה של גויבה, הנגיעות פחותה מאד וכמעט אינה מצויה. [ראה עוד לקמן "שימורי גויבה"]. אופן הבדיקה והשימוש: הגויבה הנמכרת בשווקים ואף בשווקים המסודרים, איננה בהכרח ממתעים מטופלים, ועד היום [נכון לשנת תשס"ה] חלק ניכר מהפירות מגיעים ממתעים שלא מטופלים כנצרך. ולכן חובה לבדוק את הפרי בצורה הבאה: כיון שלאחר הקילוף קל יותר לזהות סימני חדירה או עקיצה של הזבוב, יש לקלף את הקליפה מהפרי, ולאחר הקילוף להתבונן חזותית על כל שטח הפרי, במידה והכל בריא לחלוטין ואין רכות יתירה, ניתן לאכול את הפרי. במידה ויש חשש כלשהו מחמת רכות או מחמת סימני חדירה לתוך בשר הפרי, יש לפרוס את הפרי לפרוסות ולבדוק בכל פרוסה אם ישנם זחלים. [ניתן גם לכתחילה לחתוך לפרוסות ללא הסרת הקליפה, ולבדוק כל פרוסת פרי, רק שיש לבדוק חזותית באם יש כנימות מגן על גבי הקליפה – הכנימות יורדות בקלות בשפשוף קל].

בשימורי גויבה הנמכרים בשווקים בארץ ישראל זה בדרך כלל ועל פי רוב ממדינות אסיה ובעיקר מתאילנד, והם בחזקת נקיים, גם מחמת הזן של הגויבה שהם משתמשים שהיא בדרך כלל נקיה, וגם משום שהתוצרת עוברת מיון היטב.

גרעינים אבטיח, חמניות, דלעת.



יש לעשות הבחנה בין גרעיני דלעת שהם נקיים, ואין צריך לבדוקם קודם האכילה. לבין גרעיני חמניות שהם לעיתים קרובות נגועים, כולל בנגיעות פנימית וכנראה בתמונה.

וכן המצב גרעיני אבטיח לעיתים נגועים כולל בנגיעות

פנימית [כנראה בתמונות] וחובה לבדוקם קודם האכילה.

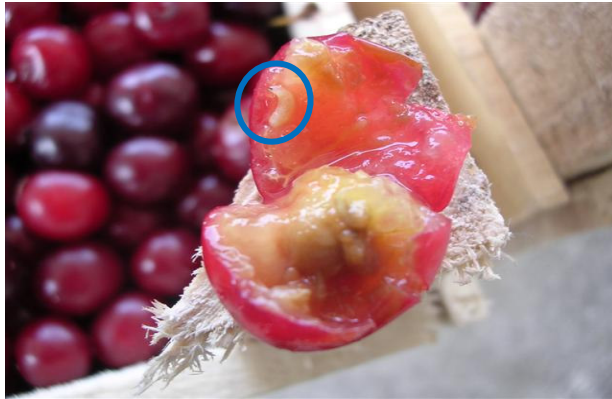


דובדבן



פרי הדובדבן גדל במדינות שונות, ונגיעותו בחרקים שונה ממדינה למדינה. הנגיעות המצויה היא במינים המתוקים של הדובדבן [SWEET CHERRY]. עיקר הפגיעה היא מזבוב הפירות הים תיכוני. הגידול הטרי בארץ ישראל הוא בדרך

כלל נקי ואין חובה לבדוקו. במטעים בתורכיה יש דובדבנים נקיים מאד ויש שנגועים ביותר. במזרח אירופה [מולדביה ועוד], הנגיעות מרובה מאד. את הזחל שצבעו לבן



קל לזהות על גבי בשר הפרי האדום או השחרחר. הדובדבנים החמוצים [SOUR CHERRY], יותר נקיים [מדובדבנים אלו עושים ריבות ולעיתים שימורים ללא חרצנים].



אופן הבדיקה והשימוש: פירות הנלקחים ממטעים מטופלים היטב, כאמור הם בחזקת נקיים ואינם חייבים בדיקה. פירות שנלקחו ממטעים שאינם מטופלים, יש לחצות את כל הפירות, להסיר את הגרעין ולהתבונן היטב שאין

זחל זכוב הפירות שנתר בשלימותו לאחר ייבוש של הדובדבנים בתנור עם אויר חם מעל 12 שעות

מצוי זחל הזכוב בתוך הפרי. במידה ונמצא פרי נגוע יש להזהר היטב בבדיקת שאר הפירות.

פירות שאין יודעים את מקורם [כגון משגיח המקבל תוצרת לעיבוד במפעל, ואינו יכול לעמוד על טיבו של החקלאי], יש לעשות בדיקת מידגם מכל מיכל או אריזה [בפרט אם מגיעה תוצרת מכמה חקלאים], ולראות שאכן התוצרת נקיה, במידה ויש נגיעות, אם הכמות היא קטנה לבית הפרטי יש לפתוח כל אחד ולבדוק וכאמור לעיל. במידה והפירות מיועדים לתעשייה יש לפסול את כל התוצרת משימוש.

זיתים:



נקבת זכוב הזית בזמן העקיצה של הזית



רימת זכוב הזית



גולם של זכוב הזית



נשל שנותר בתוך הזית

הזיתים מחולקים לזנים שונים, ומשווקים באופני עיבוד שונים. המזיק העיקרי בזית הוא זכוב הזית, שבשנים האחרונות פגיעתו נפוצה מאד, בפרט במטעים שאינם מטופלים כדבעי, ומצוי בעיקר בזן הסורי שגדל רובו ככולו אצל נכרים במטעים שאינם מטופלים כדבעי. מאידך זן זה זול יותר עבור מפעלי התעשייה ולכן הנגיעות יכולה להיות מרובה גם בתוצרת הארוזה בקופסא עם חותמת כשרות ראוייה.

מקום העקיצה של נקבת זכוב בזית ניתן להבחנה ע"י כתם ע"ג הפרי [אמנם יתכנו כתמים שאינם אלא פגע טבעי, או אף עקיצה עקרה של הזכוב, אך ללא הטלה לתוך הזית – ראה לקמן את האפשרויות להבחנה בין סוגי העקיצות]. פעמים שרואים חור בזית המסמן את יציאת הבוגר מן הזית לאחר השלמת התפתחותו, ובתוך הזית נותרים הנשלים של הרימה. ופעמים שהרימה בשלימותה מתה ונותרת בתוך הזית. כדי להקל על זיהוי הזכוב ודרך פעילותו, אכתוב בקצרה את אופי חייו ופעילותו של הזכוב:

זכוב הזית : הזכוב הבוגר, צורתו הכללית היא כצורת זכוב הבית, אלא שהוא קטן יותר. אורך גופו כ- 5 מ"מ בלבד. צבעו ערמוני-צהבהב. בטן הזכר של הזכוב מעוגלת וקטנה יותר משל הנקבה. ואילו אצל הנקבה צורת הבטן כצורת מעוין, ובקצה הבטן צינור הטלה. הביצה היא גלילית מוארכת וצבעה לבן כחלב. גודלה 0.75 על 0.17 מ"מ. הרימה מוארכת וצבעה לבנבנן, ואורכה הסופי עד 8 מ"מ. הגולם, צבע החביונה צהוב-חום ומידותיו 4 על 2 מ"מ. הזכובים פעילים בעיקר בשעות היום ופעילותם תלויה בתנאי טמפרטורה: מתחת ל 17 מ"צ – אינם בתנועה כלל. בין 20 מ"צ ל 30 מ"צ זוהי הטמפ' האידאלית שלהם להתנועע ולהטיל את הביצים.



מעל 30 מ"צ הם בהתרגשות יתר, כלומר מתנוועעים אך לא מטילים ביצים. ומעל 35 מ"צ נפסקת הפעילות שלהם לחלוטין. [ומכאן ניתן להבין כיצד ממדינה אחת פעמים שהיו שטחים נקיים לחלוטין כאשר קנו את הזנים המקדימים, ופעמים שהגיעות הייתה מרובה]. נקבת הזכר באמצעות צינור ההטלה שבקצה בטנה, דוקרת בפרי הזית, ויוצרת נקב שעומקו 1 מ"מ, ומטילה שם ביצה אחת. [גם אם הוטלו מספר ביצים תפתח רק רימה אחת בלבד]. פעמים רבות שהנקבה דוקרת מספר דקירות בזית אך אינה מטילה בהם ביצים והם נקראים

"עקיצות עקרות" להבדיל מ"עקיצות פוריות". ניתן להבחין בין העקיצות, כאשר העקרות, מקום הדקירה הוא אפור, ואילו הפוריות, צבען כחלחל במקצת, ומקום הדקירה שקוע קמעא [וניתן להבחין בזכות מגדלת בהריץ קצר שהוא מקום ההטלה]. התפתחות הביצים נמשך ימים אחדים בלבד [בטמפ' של 26 מ"צ נמשכת התפתחות הביצה והרימה כ 11 יום. ואילו בטמפ' של 14 מ"צ ההתפתחות היא במשך 45 יום. ומתחת ל 10 מ"צ אין התפתחות כלל]. הרימה מתפתחת ומכרסמת מחילה המגיעה עד קליפת הפרי אך אינה פורצת אותה כך שהקרום העליון נשאר שלם ונראה כחלון עגול ושקוף. לאחר סוף ההתפתחות מגיח הבוגר מבעל לחלון השקוף ופורץ החוצה. כאשר הנשל נותר בתוכי הזית. ראשוני הזכרים מגיחים בנובמבר, ואילו האחרונים מגיחים עד תחילת מרץ. על מנת להתגבר על זכובים אלו יש להקפיד על ריסוסים במטע ובפרט יש להקפיד על כך בששה השבועות האחרונים לפני המסיק. מטעים שאינם מטופלים נפגעים רבות מן הזכוב.



כנימת פרלטוריה של הזית

בד"כ המטעים המסחריים בארץ ישראל מטופלים כדבעי. אך במטעים שאינם מטופלים ניתן למצוא נגיעות רבה. בפרט יש להזהר בתוצרת ייבוא בשנים בהם אין יכול בארץ [כידוע הזיתים הוא גידול סירוגין שנה עם יכול מבורך ושנה עם ייבול מועט – שאז מייבאים תוצרת מחו"ל]. הייבוא מתבצע משלש מדינות ממצרים, ירדן ומתורכיה. מהבדיקות שנעשו מייבוא של שנת תשס"ג - 2003 התוצרת מתורכיה נמצאה נקיה. התוצרת ממצרים נמצאה נקיה מזכוב הזית [אך נמצאה נגיעות של כנימות מגן – ראה מ"ש בערך



רימת זכוב התסיסה על גבי זית

כנימות מגן בפ"י בספרי "תולעת שני" כרך א]. ואילו בתוצרת מירדן הזיתים המוקדמים הראשונים נמצאו נקיים יחסית, ואילו כל התוצרת לאחר המוקדמים היו נגועים ביותר. בחברות מסוימות ראינו שהנגיעות היא גבוהה מאד ומעבר למיעוט המצוי באופן ודאי, ועל כן יש חובת בדיקה של הזיתים לפני אכילתם, ולכן באם רואים אחד מן הסימנים המחשידים יש לבדוק בדיקה פנימית כל זית לפני אכילתו. הנגיעות נמצאה הן בזיתים גדולים, הן בשחורים והן בירוקים.



בשנה זו [שנת תשס"ט] שהיבולים העיקריים היא מגידול נכרי או ירדן עקב הגבלות שמיטה, יש לשים לב היטב מחשש לנגיעות גבוהה בזיתים בזיתים שעובדו השנה ושאיכים לשנה השביעית.

מחצית של נשל שנותר בתוך זית שנחתך לטבעות ההתייחסות היא לזיתים שלמים. אולם זיתים

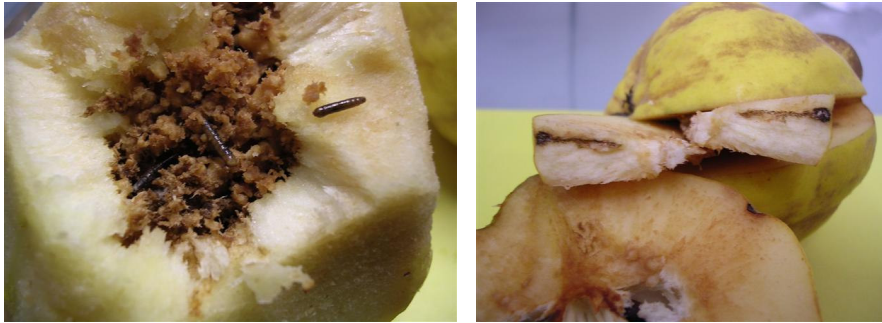
חתוכים לטבעות, אפשר שיש מקום להתיר ללא בדיקה [כיון שיש בידינו ספק אם הזית היה נגוע, ואף אם היה נגוע, בוודאות שהוא נחתך [כיון שהחיתוך לטבעות קטן יותר מגודל הרימה], וכיון שזה עובר שטיפה נוספת לפני המיון יש להקל מחמת כל הנז' ולהתיר באכילה.

חבוש

פרי החבוש גם במטעים יחסית מטופלים עלול להיות נגוע. בעיקר ע"י זחל עש התפוח, ולעיתים נדירות יותר ע"י זחל זבוב הפירות. [עקיצות רבות של נקבת זבוב



הפירות נותרות עקרות ולא פוריות עקב הפרי הקשה שאינו נוח להם]. זחלים של עש התפוח מותירים אחריהם סימנים ברורים של גללים, והאיזור הנגוע משנה צבעו לצבע כהה. מקום החדירה לפעמים הוא בצידי הפרי וניתן להבחנה בקלות, אולם לפעמים הוא מקצות הפרי העליון והתחתון ואינו ניכר כ"כ לעין.



אופן הבדיקה והשימוש: לאחר הקילוף קל יותר לזהות סימני חדירה או עקיצה של הזבוב, ולכן יש לקלף את הקליפה מהפרי [כדי להקל על הקילוף, ניתן לעשות זאת לאחר בישול קצר במים של הפרי, ואזי הוא מתרכך והפרי מתקלף בקלות], ולהתבונן חזותית על כל שטח הפרי, במידה והכל בריא לחלוטין ואין רכות יתירה, ניתן לאכול את הפרי. במידה ויש חשש כלשהו מחמת רכות או מחמת סימני חדירה לתוך בשר הפרי, יש לפרוס את הפרי לפרוסות ולבדוק בכל פרוסה אם ישנם זחלים. [ניתן גם לכתחילה לחתוך את החבוש לחצי ללא הסרת הקליפה, ולבדוק שאין סימני כירסום או מחילות בבשר הפרי].

חטה :



בדרך כלל המנהג לקחת מזונות אפוי, כך שבתוצרת המוגמרת אין חשש חרקים, אלא בקמח שאותו יש לנפות וכידוע. באם עושים תבשיל מחטה יש לבדוק היטב את כל חטה על גבי מגש, ולאחר מיכן לעשות בדיקת בטחון, באמצעות השריה במים ומלח [2.5 כפות מלח לליטר מים]. להסיר את כל מה שצף למעלה.

חרוב:

החרובים ברובם גדלים בר ללא טיפולים מיוחדים, ולכן הם נגועים לעיתים קרובות בזחלים של עש החרוב או של עש הדבלים. שצבעם חום – אדמדם.



באדיבות הרב שטרנפלד שליט"א

זחל של עש החרוב בתור הפרי

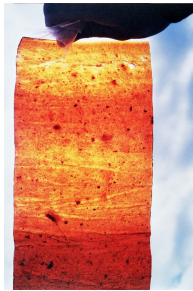
חרובים שנראים מבחוץ שלימים מבריקים ויפים, כמו"כ החלק הפנימי שלם ללא סימני כרסום, פירורים, קורים ועוד. הם בחזקת נקיים. במידה ונמצאו הסימנים הנז' יש להמנע מלהשתמש בחרוב זה.

מילון:



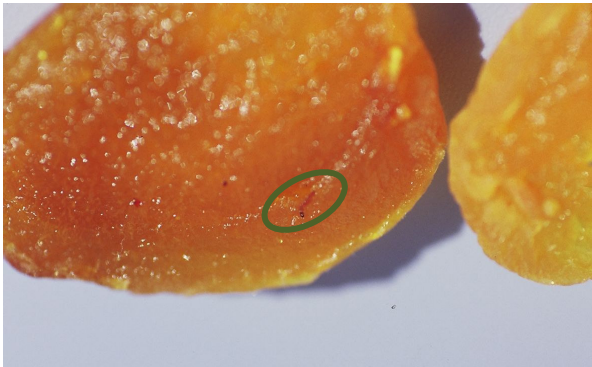
בדרך כלל נקי ואינו חייב בדיקה. לעיתים נדירות הוא נפגע ע"י "רימת זבוב המלון" החודרת פנימה באיזור השקע [תחתית המלון]. אולם באם אכן הפרי נפגע מעקיצת זבוב זה, בשר הפרי רך וממוסמס באיזור הפגיעה של הזבוב.

משמש מיובש, לדר:



שיקוף נגד מקור אור

בעונה זו אין משמש טרי, אלא משמש מיובש או לדר. ובכך: הלדר הוא בחזקת נקי, אם כי יתכנו שאריות מעופפים על גבי משטח הלדר, אולם במידה והוא מצופה בניילון כלומר שהוא נארז כך בצורה אטומה לאחר הייצור הוא בדרך כלל נקי [באם בזמן טחינת המשמש נטחנו גם החרקים הרי שאינו בריה]. אולם לדר המשוק באופן שאיננו אטום, יש להתבונן ויזואלית על המשטח ממול מקור אור, לפני אכילתו, ולראות שאין



באדיבות הרב שטרנפלד שליט"א

זחל של עש המשמש חבוי בתוך משמש מיובש

שאריות חרקים. במשמש המיובש, יש שאריות של חרקים מהמחובר כגון של עש המשמש שצבען הופך לחום לאחר הייבוש. או חרקים, זחלים, נמלים ושאר מעופפים הנצמדים בזמן הייבוש. ולכן יש להתבונן נגד מקור אור ולראות באופן ברור שאין גוף זר היכול להיות חרק. בפירות שהתכווצו כדאי להשרות במים פושרים בכדי שהפרי ייפתח ככל האפשר ולבודקו נגד מקור אור.

ערמונים:

אגוז הנמכר בקליפתו הקשה, בחזקת נקי ואינו חייב בדיקה.



באדיבות הרב שטרנפלד שליט"א

זחל של חיפושית הטבק בתוך ערמונים

אגוז שאוחסן טרם שיווקו עלול לקבל נגיעות של מזיקי מחסן, אף כשהוא עדיין בקליפתו, הנגיעות היא בזחל של אחד מעשי המחסן כגון עש החרוב, או עש המחסן הטרופי, כמו"כ תתכן נגיעות באגוזים מאוחסנים של חיפושית משוננת חזה. כל החרקים הללו מותירים סימנים על הימצאותם בפרי של פירורים, קורים, אבקה ועוד. נגיעות באגוז בקליפתו היא נדירה. אולם באגוזים קלופים, גם באריזות, יש חשש לנגיעות של חרקי מחסן.

אופן הבדיקה והשימוש: אגוז מאוחסן יש להסיר את הקליפה, ולראות אם בתוך הקליפה שהוסרה יש מהסימנים הנז' לעיל, או באם על האגוז יש את הסימנים הנז' או סימני כרסום. במידה ואין סימנים מחשידים כלל ואין סימני כרסום, האגוזים מותרים באכילה. אגוז קלוף מאוחסן, יש חשש גבוה יותר לפגיעה של זחלי עש וחיפושיות מחסן למיניהם, ולכן קודם האכילה יש לבדוק כל אגוז מכל צדדיו אם יש עליו סימנים מחשידים האמורים לעיל, או באם יש סימני כרסום. אגוזים קלופים הנמכרים

באריזות, יש בתחתית האריזות נשורת של האגוזים, ויש לבדוק נשורת זו אם יש בה קורים, או פירורים שאינם מהאגוזים, או חיפושיות עצמם. במידה ונמצאו חרקים יש להקפיד היטב על בדיקת כל אגוז. [באגוזי פקאן מצוי לעיתים פגמים טבעיים הנראים כעובש או כיו"ב בצבע בהיר, ואין זה מסימני החרקים].

ענבים:



בענבים טריים בדרך כלל אין נגיעות. אולם בכל אופן מצוי כיום ענבים בב' אופנים. האחד הוא ענבים מזן רד גלוב שצבעם ארגמן והם גדלים עם גרעינים, ששהו בקירור מבוקר, ויוצאים לשיווק, ענבים אלו בחזקת נקיים,

כיון שנבדקים היטב לפני הקירור. האפשרות השניה היא ענבי חברון שנשארו עדיין בטטוף קל, ובהם יש להזהר מרימות של זבובי הפירות/זבוב התסיסה. ולכן לאחר הסרת ענבים רקובים יש להשרות את הענבים בקערה עם מעט אמה ולאחר שטיפה היטב תחת ברז מים, יש לבדוק מידגמית את הענבים לראות שאין סימנים נבירה וחזירה. וכדאי להסתכל על כל ענב לפני שאוכלים אותו.

צימוקים:

ככלל ישנם שני סוגי צימוקים, האחד אלו המיובשים בתהליך טבעי בשמש וצבעם בדרך כלל הוא חום. והשני הם הצהובים שתהליך ייבושם הוא בתנור. ככלל המיובשים בתנור הם נקיים יותר.

הנגיעות בצימוקים היא בדרך כלל בזמן הייבוש או בזמן האיחסון, הנגיעות היא הן על ידי מזיקי מחסן כגון חיפושית משוננת החזה או שאר חיפושיות מחסן. זחלים בצבע לבן או חום. זבובי התסיסה, ולעיתים נדירות גם אקריות שנצמדו לצימוקים בתנאי איחסון גרועים. כיון שהבדיקה היא קשה מאד, על כן יש לבדוק את הצימוקים כדלקמן, ובמידה ונמצאת נגיעות יש להמנע כלל מלהשתמש באותם צימוקים.

ראוי לציין שלאחר הייבוש הצימוקים עוברים תהליכי שטיפה וניקוי וייבוש היטב ובאם זה נעשה כנדרש התוצרת אמורה להיות נקיה ומסולקת מנגיעות. אולם לא תמיד ההליך נעשה כדבעי, ועוד שבחלק מהפעמים התוצרת נארזת באריזות גדולות

ומאוחסנת זמן ממושך ולאחר מיכן עובר לאריזות קמעונאיות, כך שבזמן זה ניתן למצוא חרקים שחדרו לצימוקים.

מן הראוי לקחת צימוקים בהירים, שהם נקיים יותר, אולם גם אותם וק"ו את הצימוקים החומים, יש להשרות במים חמים למשך זמן של כחמשה רגעים, ובזמן זה לבחוש את הצימוקים שבתוך המים. לאחר שכל הצימוקים הופרדו זה מזה, ולאחר הבחישה, באם יש חרקים, הם אמורים לצוף על המים. ניתן לראותם ויזואלית בצלחת שקופה או לסנן את המים בכד מחלחל או נייר פילטר. במידה ונמצאה נגיעות יש להמנע כלל מלהשתמש בצימוקים אלו.

פפאיה טרייה ומיובשת / באבקו:

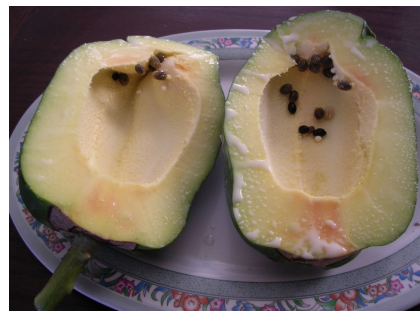


פרי באבקו מצד ימין ופפאיה משמאל

פרי הפפאיה הטרי, כיום הוא משיווק מסודר ומטופל והוא בחזקת נקי. בפרי רך מדאי, יתכן ויש בו נגיעות של רימת זבוב הפירות ויש לפתוח המקום הרך ולבודקו היטב. פרי מיובש, או מסוכר, יש חשש שנצמדו אליו מעופפים בזמן הייבוש ויש להתבונן ויזואלית.



גרעינים טבעיים בתוך סוגי פירות הללו



פגעים טבעיים בפרי באבקו



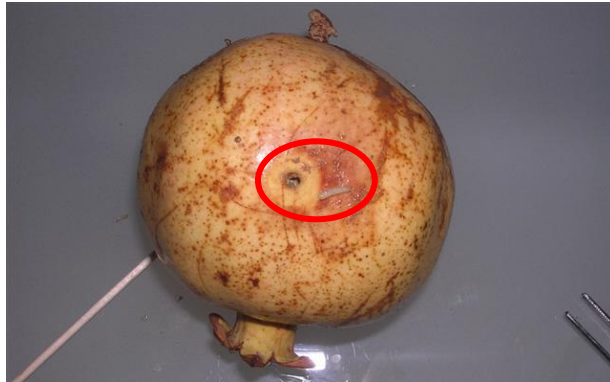
כנימת הפפאיה

רימון:

הרימון שמגיע מחקלאים ובשיווק מסודר, נמצא תחת טיפול ראוי, והוא בדרך כלל נקי. אולם פעמים שנמצאת נגיעות של רימות זבוב הפירות. כמו כן בחלקות פחות מטופלות קיימת נגיעות של זחל "כחליל הרימון". הזחלים חודרים לפרי לאחר נבירתם בפרי [חור הנבירה נראה היטב לעין], וחודרים פנימה. המקום שהרימות נוברות בפנים הפרי הופך להיות חום כהה, ובשלב מתקדם יותר מתחיל להרקיב ומזמין אליו נגיעות של זבובי תסיסה.

יש להתבונן על גבי הפרי, אם יש בו סימני נבירה. במידה ויש בו סימני נבירה יש לפתוח את הרימון ולראות אם יש מקום פגוע ושינוי צבע בפנים, במידה ונמצאה נגיעות יש להסיר את כל האיזור הנגוע.

הנקודות השחורות בתוך גרגרי הרימון, אינם סימן לחרקים, אלא גידול טבעי.



רימת זבוב התסיסה



זחל כחליל הרימון



רימת זבוב הפירות

שזיף מיובש:



זחל של מזיק מחסו על שזיף שחור מיובש

בשזיף המיובש, יש שאריות של חרקים מהמחובר, כגון של עש המשמש, שצבען הופך לחום לאחר הייבוש, או חרקים, זחלים, ושאר מעופפים הנצמדים בזמן הייבוש. ולכן יש לשטוף את הפרי חיצונית תוך כדי שפשוף, לחצות את



זחל של זבוב הפירות בתוך בשר שזיף צהוב טרי

הפרי לשניים, להסיר את הגלעין ולהתבונן נגד מקור אור ולראות באופו ברור שאין גוף זר היכול להיות חרק. בפירות שהחלק הפנימי כהה מאד וקשה לזהות, כדאי לשטוף תחת זרם מים תוך כדי שפשוף החלק הפנימי באצבעות.

שקדים:



זחל של מזיק מחסו שחדר לשקד כשהוא בקליפתו

שקד הנמכר בקליפתו הקשה, בחזקת נקי ואינו חייב בדיקה. אמנם באיחסון ממושך הוא עלול לקבל נגיעות אף כשהוא עדיין בקליפתו, הנגיעות היא בזחל של אחד מעשי המחסן כגון עש החרוב, או עש המחסן הטרופי,

כמו"כ תתכן נגיעות באגוזים מאוחסנים של חיפושית משוננת חזה. כל החרקים הללו מותירים סימנים על הימצאותם בפרי של פירורים, קורים, אבקה ועוד. נגיעות באגוז בקליפתו היא נדירה. אולם באגוזים קלופים אף אם באריזות יש חשש לנגיעות של חרקי מחסן.



אופן הבדיקה והשימוש: שקד מאוחסן יש להסיר את הקליפה, ולראות אם בתוך הקליפה שהוסרה יש מהסימנים הנז' לעיל, או באם על האגוז יש את הסימנים הנז' או סימני כרסום. במידה ואין סימנים מחשידים כלל ואין סימני כרסום, השקדים מותרים באכילה. במידה ונמצה נגיעות יש חובה לחצות את כל השקדים. שקד קלוף מאוחסן,

יש חשש גבוה יותר לפגיעה של זחלי עש וחיפושיות מחסן למיניהם, ולכן קודם האכילה יש לבדוק כל שקד מכל צדדיו אם יש עליו סימנים מחשידים האמורים לעיל, או באם יש סימני כרסום. כמו"כ יש לבדוק מדגמית שאין נגיעות פנימית. שקדים קלופים הנמכרים באריזות, יש בתחתית האריזות נשורת של השקדים, ויש לבדוק נשורת זו אם יש בה קורים, או פירורים שאינם מהשקדים, או חיפושיות עצמם. במידה ונמצאו חרקים יש להקפיד היטב על בדיקת כל שקד. בזמן קילוף השקדים הם מקבלים מכות מכניות שאינם סימן לנגיעות.

תאנים:



זחלים של זבוב הים התיכון בתוך תאנה טרייה

בתאנים, הנגיעות גבוהה ביותר. ככלל יש לחלק בתאנים בין הסוגים השונים, בין טרי לבין מיובש, ובין סוגי המיובשים השונים. בתאנים ישנם סוגי גידול של מטעים שאינם מטופלים ונמכרים בצידי הדרכים, שנגיעותם מרובה מאד. לעומת גידול תאנים במטעים מטופלים ומסחריים שהם נקיים יותר. כמו"כ יש להבדיל בין זנים

פרתנוקרפיים = הפריית בתולין, כגון זני "קדוטה" "בלאק מישן" ויש זנים שחייבים הפריה והם בעיקר הזניים התורכיים כמו הזן "סמירנאי". כמו"כ יש את הזנים שהבכורות [=הפרי המבכיר] אינם זקוקים להפריה ואילו הגל השני של הפירות זקוקים להפריה כגון הזן "נצרת" (בוסני). ההאבקה של התאנה מתבצעת על יד צרעה המיוחדת לתאנה ונקראת צרעת התאנה [בלאסטופגה]. פרחי התאנה מקובצים לתפרחת המכונה פגה והיא מצעית בשרנית ועבה, יש בה נקב קטן וצר המוקף קשקשים קטנים וקשים, על שטחה הפנימי גדלים פרחים רבים. הנקבות המופרות הטעונות אבקנים של הפרח הזכר, היא עוברת מפגה לפגה ובזמן שהיא מנסה להטיל את ביציה ואיננה מצליחה, היא בינתיים מאביקה את פרחי הנקבה באבקה שהיא טעונה מהזכר, ובכך היא גורמת להאבקה, הפגים שהופרו, חונטות ומהן מתקבל הפרי, הפגים שלא הופרו נושרות. הצרעות מתעקשות ומנסות בכל כוחן להטיל את ביציהן בפגים שבתאנה התרבותית, מחד במאמציהן הם גורמות להאבקת הפרחים, אך מאידן הן מאבדות חלקים מגופן, והן חודרות לפגים מוכים וחבולים, ואת חייהן הן מסיימות בתוך התאנה. בשלבים הראשונים עדיין ניתן להבחין בצרעה בתוך הפגה, אולם בהמשך הזמן היא עוברת תהליך התפוררות עד כדי כך שבתאנה הבשילה לא ניתן להבחין כלל באף שריד שנותר מהצרעה. [ואף אם נותר משהו, הוא איננו ניתן לזיהוי, ומותר באכילה, שהרי הוא מין משבעת המינים, שנאכל בכל הדורות]. לזיהוי הצרעה נציין כמה פרטים: הזכר גופו קטן מאד, צבעו בהיר, והוא חסר כנפיים. כל תפקידו של הזכר הוא להפרות את הנקבה, ומכאן ואילך הוא מרותק למקומו בתוך פגי הקפריפיקוס. לעומת זאת הנקבה מכונפת, גודלה כ – 2 מ"מ, צבע גופה שחור, ובקצה האחורי שלה יש צינור הטלה. לעיתים נדירות הצרעה נשארת בפתח התאנה כשהיא שלימה ומתה שם.

בנוסף לצרעת התאנה ניתן למצוא רימות של זכוב הפירות בתוככי התאנה, או רימות של זכוב התאנה על גבי בשר הפרי תחת שכבת הקליפה החיצונית. או נגיעות חיצונית של כנימות מגן.

לאחר שטיפה וגירוד חיצוני, מובטח הנקיון החיצוני. לאחר מיכן יש לפתוח את התאנה לשניים, להתבונן באיזור הפתח [או להסירו לחלוטין], ולאחר מיכן לקפל כל מחצית הפרי כלפי החוץ, באופן שכל נימי התאנה יתרחבו, ויהיה קל לזהות ביניהם את הרימות הלבנות הדומות מאד לנימי הפרי, אלא שלמומחה יש אפשרות לזהותן באמעות הנקודה



השחורה שבראש הרימה. מי שחושש שאינו מזהה באופן בטוח [וכדאי לכל אחד לנהוג כך כיון שלפעמים הרימות חודרות פנימה ורק חלק האחורי הלבן של גופם נראה בחוץ] כדאי להשרות את התאנה במים רגילים למשך כמה דקות, ולאחר הוצאת הפרי, יש להניח את הצלחת השקופה על גבי משטח כהה, ולהתבונן במים. במידה ויש רימות הן נשארות בתחתית הקערה וקל לזהותן, ואזי אין לאכול תאנה זו כלל. בתאנים ממוטע מטופל יש להסתפק בבדיקה ויזואלית ללא בדיקת בטחון.



באדיבות הרב שטרנפלד שליט"א

זחל של חרק מחסן על גבי דבילה

דבילה – תאנים מיובשות:

מעבר לחרקים הקודמים שמתייבשים עם הפרי וצבען הופך מלבן לחום. יש חשש לחרקים מחסן רבים כגון זחלים של חיפושית התסיסה או עש הדבלים בצבע לבן או לאחר מיתתם בצבע חום. חיפושיות ואורזיות מחסן. לאחר שטיפה חיצונית טובה מאד. בפרט באיזור הפתח, או במקומות שהתגבשה הרבה אבקת סוכר

לבנה, וכו'. [במידה וניכרים אקריות חיות הנובע מאיחסון ממושך יש להמנע מלהשתמש בתאנים אלו]. לאחר פתיחה התאנה יש למתוח את התאנה כך שתהיה

פתוחה לחלוטין ללא קפלים, במידה ויש מקום שחור מרובה יש להסירו כיון שקשה לבדוק שם. את שאר התאנה יש לבדוק כנגד מקור אור המשקף כל עצם זר ולהסירו.

ככלל יש להעדיף תאנים לחות שצבען בהיר ולא כהה, ואין ריבוי "גבישי סוכר" על גבי התאנה.

תות שדה



יש לשים לב שהחרק צבעו אדום ואינו נראה על הפרי האדום. כמו כן הוא יכול להסתתר הן בגומחות שעל הפרי והן תחת הפרח שבראש הפרי. למעלה משמאל – החרק בהגדלה

פרי התות הוא מהירקות הנגועים מאד [ולכן גם ירק זה מרוסס מאד עד כדי סכנה באכילתו כמות שהוא] צבע החרקים, פעמים רבות כצבע הפרי – אדום. יש להוריד את ראש הפרי כולל הפרח עם מעט מבשר הפרי. להשרות את כל הפירות במי אמה למשך דקות בודדות, ולשטוף היטב תחת זרם מים חזק. בפירות סדוקים יש לחצות את הפרי ולהשרותו חצוי, את התאומים יש להפריד ואח"כ להשרותם.

כל האמור שאפשר להשתמש בפרי עם ההגבלות הנז' לעיל. היינו רק בתוצרת המגיעה ממטעים מטופלים כדבעי. בשנת שמיטה התקבלה תוצרת מרובה מנכרי ומשטחים שלא טופלו כראוי, ונמצאה נגיעות מרובה, עד שהיה עדיף שלא להשתמש כלל בפירות עקב הקשיים הגדולים לזיהוי החרקים.

תוצרת שטופה או קפואה, לעיתים נמצאה נקייה לחלוטין, ולעיתים נמצאה נגיעות, כשלמעשה תלוי באופן השטיפה, המיתקנים, נקיון הפירות בשטחי הגידול.

תמר:



התמרים משווקים בצורות שונות, רוב זני התמר משווקים כיבשים, כלומר ייבושם והבשלתם הוא על העץ, ויש זן של תמר המשווק כתמר לח.

בתמרים היבשים, מצוי נגיעות של חרקים ובפרט בשטחים שאינם מטופלים כדבעי, החרקים הם מסוג

זחלים של עשים מסוימים [כגון עש הצימוקים – בצבע ורדרד]. או לעיתים אף חדירה של חיפושיות מחסן שתוקפים את הפרי בזמן התייבשותו.



מאידך בתמר הלה מחלקות טובות, אין כלל נגיעות והוא בחזקת נקי. ומכאן שיש עדיפות מוחלטת להשתמש בתמרים הלחים.

בתמר יבש יש לחצות את התמר ולאחר הוצאת הגלעין, להתבונן שאין חרקים וזחלים. כיון שפעמים רבות הזחל מקבל את צבע המזון שהוא אוכל, ויש קושי לראותו בקלות, ולכן יש להתבונן על התמר ממול מקור אור.

תפוח:

מקום העקיצה של זכוב הפירות בתפוח

תפוח טרי כגון מזון אורליאנס או זהוב המצוי בימים אלו מגידול חדש של שנה זו. מחקלאים מסודרים ומשיווק מאורגן ומסודר, הרי שהם בחזקת נקיים. אולם כדאי להתבונן שאינם נגועים. תפוחים מחלקות לא מטופלות עלולים להיות נגועים בכנימות חיצוניות על קליפת התפוח [כתם אדום הוא הצבע שנותר לאחר נשירת הכנימה שצבעה אפור, ואין מקום הכתם אסור באכילה]. בנוסף יש פגיעה של זחלים [זחל עש התפוח וזחל זכוב הפירות] הזחלים חודרים פנימה ומתפתחים בפנים.

יש להתבונן בצד החיצוני של התפוח, לראות שאין עליו כנימות. [כדי להבדיל בין כנימה לבין פגע טבעי, יש לנקוט בכלל זה: כנימה יורדת בשפשוף וגירוד קל. פגע טבעי תפוס חזק]. במידה ונמצאו כעין שקעים אדומים, יש להתבונן שלא נשארו כנימות, ולא נותר אלא מקום ישיבתן בלבד. בבדיקה חיצונית יש גם להתבונן שאין נקבים בפרי, [אם כי לא תמיד מקום החדירה ניכר לעין], לאחר מכן לחצות את התפוח ולראות שאין בו מחילות.